

**Bureau Veritas Exploitation SAS**

HEROUVILLE ST CLAIR  
Immeuble Ambassadeur  
4 place de Boston  
14200 HEROUVILLE-ST-CLAIR France  
Téléphone : 02 31 94 55 55  
Mail : philippe.malfilatre@fr.bureauveritas.com

**A l'attention de M. LEYOUDEC Florent**

ACADEMIE DE CAEN RECTORAT  
168 RUE CAPONIERE  
14061 CAEN CEDEX

**Rapport de repérage des matériaux et produits contenant de l'amiante à intégrer au Dossier Technique Amiante**

Article R1334-18 du Code de la Santé Publique, Norme NF X 46-020 du 5 aout 2017



**Date(s) du repérage :** du 12/02/2019 au 13/02/2019

**Nom du site :** RECTORAT DE CAEN - Amiante

**Latitude :** -0.374372

**Longitude :** 49.188299

**Immeuble bâti objet du repérage :**

BATIMENT PRINCIPAL  
168 RUE CAPONIERE  
14000 CAEN

**Numéro d'affaire :** 7245036

**Référence du rapport :** 7245036/S1.23.2.R

**Rédigé le :** 26/03/2019

**Par l'opérateur de repérage :** Philippe MALFILATRE

**Date de la commande :** 01/02/2019

**Certification de compétence :** Le présent rapport est établi par une personne dont les compétences sont certifiées par I.Cert Parc EDONIA Bâtiment G Rue terre Victoria 35760 SAINT GREGOIRE Certificat n° CPDI1748



	Date de début de validité	Date de fin de validité
Amiante sans mention	01/01/2017	06/12/2021
Amiante avec mention	06/07/2017	06/12/2021

Ce rapport contient **63** pages y compris les annexes et ne peut être reproduit qu'intégralement .

**Signature du rédacteur :**



# SOMMAIRE

<b>1. CONCLUSIONS.....</b>	<b>3</b>
1.1. Matériaux et produits contenant de l'amiante.....	3
1.2. Obligation d'information.....	3
1.3. Recommandations réglementaires pour les produits et matériaux de la liste B.....	3
1.4. Eléments d'information.....	4
<b>2. INFORMATIONS GENERALES.....</b>	<b>5</b>
2.1. Immeuble bâti objet de la mission.....	5
2.2. Intervenants.....	5
2.3. Opérateur(s) de repérage.....	5
2.4. Laboratoire(s).....	5
<b>3. DESCRIPTION DE LA MISSION DE REPERAGE.....</b>	<b>6</b>
3.1. Textes réglementaires.....	6
3.2. Programme de repérage.....	6
3.3. Méthodologie de la mission.....	7
3.4. Limites de la mission.....	7
<b>4. CONDITIONS DE REALISATION DU REPERAGE.....</b>	<b>9</b>
4.1. Documents remis par le donneur d'ordre ou disponibles lors de la visite.....	9
4.2. Conditions de visite.....	9
<b>5. RESULTATS DETAILLES DU REPERAGE.....</b>	<b>10</b>
<b>6. ANNEXES.....</b>	<b>17</b>
6.1. Parties d'immeuble bâti visitées.....	17
6.2. Descriptif des parties d'immeuble visitées.....	24
6.3. Croquis de repérage.....	36
6.4. Photos.....	42
6.5. Grilles d'évaluation de l'état de conservation des matériaux de la liste B.....	49
6.6. Attestation d'assurance.....	53
6.7. Attestation sur l'honneur.....	55
6.8. Certificat de compétence.....	56
6.9. Rapports d'essais de laboratoire.....	57

## 1. CONCLUSIONS

**Dans le cadre de la mission objet du présent rapport, il a été repéré des matériaux et produits contenant de l'amiante.**

### 1.1. Matériaux et produits contenant de l'amiante

Matériaux ou produits de la liste B contenant de l'amiante				
Localisation	Composant	Matériau ou produit	Description	Résultat de l'évaluation de l'état de conservation
Bâtiment principal / R-1 / Machinerie ascenseur	Conduit d'air	Conduit	fibre-ciment	EP
Bâtiment principal / R+1 / Circulation Nord	Revêtement de sol	Dalle de sol	cassante, gris(e)	EP
Bâtiment principal / R+1 / Circulation Nord	Revêtement de sol	Dalle de sol	cassante, gris(e), colle bitumineuse	EP
Bâtiment principal / R+1 / Bureau 130-1	Revêtement de sol	Dalle de sol	cassante, gris(e)	EP
Bâtiment principal / R+1 / Bureau 130-1	Revêtement de sol	Dalle de sol	cassante, gris(e), colle bitumineuse	EP
Bâtiment principal / R+1 / Bureau 128	Revêtement de sol	Dalle de sol	cassante, gris(e)	EP
Bâtiment principal / R+1 / Bureau 128	Revêtement de sol	Dalle de sol	cassante, gris(e), colle bitumineuse	EP
Bâtiment principal / R+1 / Bureau 126	Revêtement de sol	Dalle de sol	cassante, gris(e)	EP
Bâtiment principal / R+1 / Bureau 126	Revêtement de sol	Dalle de sol	cassante, gris(e), colle bitumineuse	EP
Bâtiment principal / R+1 / Bureau 124	Revêtement de sol	Dalle de sol	cassante, gris(e)	EP
Bâtiment principal / R+1 / Bureau 124	Revêtement de sol	Dalle de sol	cassante, gris(e), colle bitumineuse	EP
Bâtiment principal / R+1 / Bureau 130	Revêtement de sol	Dalle de sol	cassante, gris(e)	EP
Bâtiment principal / R+1 / Bureau 130	Revêtement de sol	Dalle de sol	cassante, gris(e), colle bitumineuse	EP
Bâtiment principal / R+1 / Local 133	Revêtement de sol	Dalle de sol	cassante, et colle bitumineuse	/
Bâtiment principal / R+1 / Local 102-1	Revêtement de sol	Dalle de sol	cassante, beige, et colle bitumineuse	/
Bâtiment principal / R+1 / Local 102-1	Revêtement de sol	Dalle de sol	cassante, blanc(he)	EP

### 1.2. Obligation d'information

Dans tous les cas, et sans préjudice des autres dispositions réglementaires applicables, il est nécessaire d'avertir de la présence d'amiante toute personne pouvant intervenir sur ou à proximité des matériaux et produits concernés ou de ceux les recouvrant ou les protégeant.

### 1.3. Recommandations réglementaires pour les produits et matériaux de la liste B

Il est recommandé au propriétaire de faire procéder à :

**Pour les produits et matériaux ayant obtenu la recommandation *évaluation périodique (EP)* :**

Le(s) matériau(x) ou produit(s) concerné(s) contenant de l'amiante et l'étendue des dégradations qu'il(s) présente(nt) et

l'évaluation du risque de dégradation ne conduisent pas à conclure à la nécessité d'une action de protection immédiate sur le(s) matériau(x) ou produit(s). Cette évaluation périodique consiste à :

- a) contrôler périodiquement que l'état de dégradation des matériaux et produits concernés ne s'aggrave pas, et, le(s) cas échéant, que leur protection demeure en bon état de conservation ;
- b) rechercher, le(s) cas échéant, les causes de dégradation et prendre les mesures appropriées pour les supprimer.

#### **Obligation en cas de travaux de retrait ou de confinement et avant toute restitution des locaux traités :**

Obligation du propriétaire de faire réaliser un examen visuel de l'état des surfaces traitées par un opérateur de repérage répondant aux conditions de l'article L. 271-6 du Code de la Construction et de l'Habitation.

Il fait également procéder à une mesure du niveau d'empoussièrement dans l'air à l'issue du déconfinement qui doit être inférieur ou égal à cinq fibres par litre.

### **1.4. Éléments d'information**

Les maladies liées à l'amiante sont provoquées par l'inhalation des fibres. Toutes les variétés d'amiante sont classées comme substances cancérigènes avérées pour l'homme. L'inhalation de fibres d'amiante est à l'origine de cancers (mésothéliomes, cancers broncho-pulmonaires) et d'autres pathologies non cancéreuses (épanchements pleuraux, plaques pleurales).

L'identification des matériaux et produits contenant de l'amiante est un préalable à l'évaluation et à la prévention des risques liés à l'amiante. Elle doit être complétée par la définition et la mise en œuvre de mesures de gestion adaptées et proportionnées pour limiter l'exposition des occupants présents temporairement ou de façon permanente dans l'immeuble. L'information des occupants présents temporairement ou de façon permanente est un préalable essentiel à la prévention du risque d'exposition à l'amiante.

Il convient donc de veiller au maintien du bon état de conservation des matériaux et produits contenant de l'amiante afin de remédier au plus tôt aux situations d'usure anormale ou de dégradation.

Il conviendra de limiter autant que possible les interventions sur les matériaux et produits contenant de l'amiante qui ont été repérés et de faire appel aux professionnels qualifiés, notamment dans le cas de retrait ou de confinement de ce type de matériau ou produit.

Enfin, les déchets contenant de l'amiante doivent être éliminés dans des conditions strictes. Renseignez-vous auprès de votre mairie ou de votre préfecture. Pour connaître les centres d'élimination près de chez vous, consultez la base de données « déchets » gérée par l'ADEME, directement accessible sur le site internet [www.sinoe.org](http://www.sinoe.org).

## 2. INFORMATIONS GENERALES

### 2.1. Immeuble bâti objet de la mission

**Adresse:** BATIMENT PRINCIPAL  
168 RUE CAPONIERE  
14000 CAEN

Bâtiment	Fonction principale	Classement	Date du permis de construire ou année de construction	Année de réhabilitation ou description des modifications :
BATIMENT PRINCIPAL	Bureaux	Immeuble de travail > 300 personnes	non communiqué	non communiqué

Le repérage porte exclusivement sur les parties de bâtiments et les locaux dont la liste est détaillée en annexe Parties d'immeubles bâti visitées

### 2.2. Intervenants

Partie prenante	Société	Adresse	Coordonnées
Commanditaire du repérage	ACADEMIE DE CAEN RECTORAT M. Florent LEYOUDEC	168 RUE CAPONIERE 14061 CAEN CEDEX	0231301662 florent.leyoudec@ac-caen.fr
Propriétaire	RESTORAT	/	/
Accompagnateur	RESTORAT Monsieur Aublet	/	/

### 2.3. Opérateur(s) de repérage

Société	Nom	Organisme de certification	N° de certification*	Date d'obtention de la certification	Date de validité de la certification
Bureau Veritas 790 184675 01126	Malfilatre	I.Cert	CPDI1748	01/01/2017	06/12/2021

### 2.4. Laboratoire(s)

Société	N° d'accréditation	Adresse	Coordonnées
Eurofins Analyses pour le Bâtiment Nord	1-1593	557, route de NoyellesP.A. du PommierCS 20013 62110HENIN-BEAUMONTFrance	+33 3 21 08 80 20

### 3. DESCRIPTION DE LA MISSION DE REPERAGE

Ce rapport est établi dans le cadre du repérage des matériaux et produits des listes A et B de l'annexe 13-9 du Code de la Santé Publique, en vue de la constitution du Dossier Technique Amiante.

#### 3.1. Textes réglementaires

Code de la Santé Publique : articles L1334-12-1, R1334-17, R1334-18, R1334-20, R1334-21, R1334-23, R1334-24, R1334-27 à 29, R1334-29-3, R1334-29-5, R1334-29-7 alinéas 2 et 3, annexe 13-9

Décret n° 2011-629 du 3 juin 2011 relatif à la protection de la population contre les risques sanitaires liés à une exposition à l'amiante dans les immeubles bâtis

Arrêté du 12 décembre 2012 relatif aux critères d'évaluation de l'état de conservation des matériaux et produits de la liste A contenant de l'amiante et au contenu du rapport de repérage, modifié par l'arrêté du 26 juin 2013

Arrêté du 12 décembre 2012 relatif aux critères d'évaluation de l'état de conservation des matériaux et produits de la liste B contenant de l'amiante et du risque de dégradation lié à l'environnement ainsi que le contenu du rapport de repérage, modifié par l'arrêté du 26 juin 2013

Arrêté du 1<sup>er</sup> juin 2015 relatif aux modalités de transmission au préfet des rapports de repérage des matériaux et produits de la liste A contenant de l'amiante.

Norme NF X 46-020 du 5 août 2017 : Repérage des matériaux et produits contenant de l'amiante dans les immeubles bâtis.

#### 3.2. Programme de repérage

Dans le cadre de notre mission, le programme de repérage est le suivant :

*Matériaux et produits de la liste A de l'annexe 13-9 du Code de la Santé Publique*

<b>Composant à sonder ou à vérifier</b>
Flocages
Calorifugeages
Faux plafonds

*Matériaux et produits de la liste B de l'annexe 13-9 du Code de la Santé Publique*

<b>Composant de la construction</b>	<b>Partie du composant à vérifier ou à sonder</b>
1. Parois verticales intérieures	
Murs et cloisons « en dur » et poteaux (périphériques et intérieurs).	Enduits projetés, revêtements durs (plaques menuiseries, amiantement) et entourages de poteaux (carton, amiantement, matériau sandwich, carton + plâtre), coffrage perdu.
Cloisons (légères et préfabriquées), gaines et coffres.	Enduits projetés, panneaux de cloisons.
2. Planchers et plafonds	
Plafonds, poutres et charpentes, gaines et coffres.	Enduits projetés, panneaux collés ou visés.
Planchers.	Dalles de sol.
3. Conduits, canalisations et équipements intérieurs	
Conduites de fluides (air, eau, autres fluides ...).	Conduits, enveloppes de calorifuges.
Clapets / volets coupe-feu.	Clapets, volets, rebouchage.
Portes coupe-feu.	Joints (tresse, bandes).
Vide-ordures.	Conduits.
4. Éléments extérieurs	

<b>Composant de la construction</b>	<b>Partie du composant à vérifier ou à sonder</b>
Toitures.	Plaques, ardoises, accessoires de couverture (composites, fibres-ciment), bardeaux bitumineux.
Bardages et façades légères.	Plaques, ardoises, panneaux (composites, fibre-ciment).
Conduits en toiture et façades.	Conduits en amiante-ciment : eaux pluviales, eaux usées, conduits de fumée.

### 3.3. Méthodologie de la mission

Lors de la première phase, l'opérateur de repérage recherche les matériaux et produits des listes A et B de l'annexe 13-9 du code de la santé publique accessibles sans investigation approfondie destructive.

A cette fin, il examine de façon exhaustive toutes les différentes parties de l'immeuble bâti. Il détermine les zones présentant des similitudes d'ouvrage et les zones homogènes.

Les zones présentant des similitudes d'ouvrage permettent d'optimiser les investigations à conduire en réduisant le nombre de prélèvements pour analyse.

Lorsque, dans des cas très exceptionnels qui doivent être justifiés par l'opérateur, certaines parties de l'immeuble bâti ne sont pas accessibles, l'opérateur de repérage le précise et en mentionne les motifs.

Lors de la deuxième phase, en prenant en compte les zones présentant des similitudes d'ouvrage, l'opérateur de repérage identifie et localise parmi les matériaux et produits des listes A et B de l'annexe 13-9 du code de la santé publique ceux qui contiennent de l'amiante.

A cette fin, il conclut quant à la présence d'amiante dans ces matériaux et produits, pour chacun des matériaux et produits repérés à l'issue de la première phase, en fonction des informations et des moyens dont il dispose et de sa connaissance des matériaux et produits utilisés.

En cas de doute, il détermine les matériaux et produits dont il convient de prélever et d'analyser un ou des échantillons pour pouvoir conclure quant à la présence d'amiante. Les prélèvements sont effectués sur toute l'épaisseur pour les matériaux et produits de la liste A, et sur la première couche accessible pour les produits et matériaux de la liste B. L'opérateur de repérage veille à la traçabilité des échantillons prélevés. Il transmet au laboratoire d'analyse une fiche d'accompagnement.

Conformément aux dispositions de l'article R. 1334-24 du Code de la Santé Publique, les analyses des échantillons de ces matériaux et produits sont réalisées par un organisme accrédité.

L'opérateur conclut définitivement à l'absence ou à la présence d'amiante pour chaque matériau ou produit repéré.

Pour les matériaux et produits de la liste A de l'annexe 13-9 du Code de la Santé Publique : l'opérateur de repérage précise le critère (matériau ou produit qui par nature ne contient pas d'amiante, marquage du matériau, document consulté, résultat d'analyse de matériau ou produit) qui lui a permis de conclure quant à la présence ou à l'absence d'amiante.

Pour les matériaux et produits de la liste B de l'annexe 13-9 du Code de la Santé Publique : l'opérateur de repérage précise le critère (matériau ou produit qui par nature ne contient pas d'amiante, marquage du matériau, document consulté, résultat d'analyse de matériau ou produit) qui lui a permis de conclure quant à la présence ou l'absence d'amiante.

Pour chacun des matériaux et produits repérés, en fonction de sa connaissance des matériaux et produits utilisés, il atteste, le cas échéant, de la présence d'amiante. Dans ce cas, il précise dans sa conclusion que le critère qui lui a permis de conclure est son jugement personnel.

Lors de la troisième phase, l'opérateur de repérage évalue par zone homogène l'état de conservation des matériaux ou produits des listes A et B de l'annexe 13-9 du Code de la Santé Publique contenant de l'amiante :

liste A : en application des critères des grilles d'évaluations définies en annexes de l'arrêté du 12 décembre 2012 modifié,

liste B : selon les critères de la grille d'évaluation définis en annexe de l'arrêté liste B du 12 décembre 2012 modifié.

### 3.4. Limites de la mission

Le présent repérage ne peut être utilisé que dans les limites de la présente mission.

Il n'est en aucun cas assimilable à un repérage des matériaux et produits contenant de l'amiante :

avant travaux, et n'est pas adapté ni suffisant à l'évaluation du risque amiante en cas de travaux selon l'article R. 4412-97 du Code du Travail,

avant démolition, tel que défini par les articles R.1334-19 et R.1334-22 du Code de la Santé Publique, et n'est pas adapté ni suffisant à l'évaluation du risque amiante en cas de démolition.

La recherche des matériaux pouvant contenir de l'amiante (MPCA) des listes A et B de l'annexe 13-9 du Code de la Santé Publique est réalisée sur les matériaux accessibles sans sondage destructif, avec prélèvements d'échantillons selon une méthode d'échantillonnage respectant en cela les prescriptions de la norme NF X 46-020 et des arrêtés du 12 décembre 2012 modifiés relatifs aux listes A et B.

Cette recherche ne peut cependant être exhaustive compte tenu de la multitude de formes que peut prendre l'amiante et le caractère aléatoire et sporadique de son ajout aux matériaux du bâtiment. Certains MPCA des listes A et B de l'annexe 13-9 du Code de la Santé Publique peuvent donc ne pas être mis en évidence par la méthode de recherche réglementaire : détermination de zones présentant des similitudes d'ouvrage, fréquence de sondages à l'intérieur de celles-ci conformément

à la norme NF X 46-020.

Il n'est ainsi pas exclu que certains MPCA des listes A et B de l'annexe 13-9 du Code de la Santé Publique non visibles et inaccessibles sans démontage particulier ou investigation approfondie destructrice puissent être mis en évidence ultérieurement lors d'opérations de travaux, de démolition ou de réhabilitation.

L'ancienneté des matériaux contenant de l'amiante, les diverses agressions qu'ils subissent, peuvent entraîner la dénaturation de ceux-ci et donner lieu à la libération spontanée de fibres d'amiante. Ainsi des fibres peuvent migrer et polluer un matériau non réputé contenir de l'amiante, se trouvant à proximité du matériau amianté. L'intervention ne prend pas en compte dans le présent repérage, cet effet de pollution éventuelle.

Les résultats antérieurs, en matière de repérage d'amiante, communiqués dans le cadre de la présente mission, sont réputés satisfaire aux exigences imposées par les textes réglementaires et normatifs.

#### 4. CONDITIONS DE REALISATION DU REPERAGE

Date(s) du repérage : du 12/02/2019 au 13/02/2019

##### 4.1. Documents remis par le donneur d'ordre ou disponibles lors de la visite

Rapports de repérage amiante :

Références rapport de repérage	Date rapport	Auteur rapport	Objet du repérage	Principales conclusions
06 P 2148 GD/AC	26/11/2006	DAVEESNE	DTA	Présence de matériau ou produit contenant de l'amiante

Les résultats antérieurs en matière de recherche d'amiante utilisés pour la réalisation du repérage, communiqués dans le cadre de la présente mission, sont réputés satisfaire aux exigences imposées par les textes en matière de diagnostics, constats et repérages amiante.

Autres documents :

**Aucun document nous a été communiqué ou était disponible lors de la visite.**

##### 4.2. Conditions de visite

Absence de documents décrivant les ouvrages (plans, croquis)
Absence d'informations sur la date de délivrance du permis de construire
Absence d'informations décrivant les produits, matériaux et protections physiques mises en place

## 5. RESULTATS DETAILLES DU REPERAGE

### Abréviations du tableau :

Px = prélèvement pour analyse n°X (tous les prélèvements sont précédés d'un sondage)

Idem Px = produit ou matériau similaire à celui ayant fait l'objet du Px

S = sondage en complément de l'inspection visuelle

États de conservation et obligations/recommandations :

1 = évaluation périodique du matériau ou produit dans les 36 mois

2 = mesure d'empoussièrement dans les 3 mois

3 = travaux de retrait ou de confinement achevés dans les 36 mois

EP = évaluation périodique

AC1 = action correctrice de 1<sup>er</sup> niveau

AC2 = action correctrice de second niveau

EC = État de conservation

Localisation	Ouvrage	Matériau ou produit	Description	N° Prél.	Critère de décision	Sondage / Observation	Présence d'amiante	EC
Bâtiment principal / R-1 / Chaufferie	Plafond	Flocage	cotonneux	P1	Résultat d'analyse	/	NON	/
Bâtiment principal / R-1 / Vide sanitaires A0A053	Equipement	Enveloppe de calorifugeage	bande tissée, enduit, liège	P2	Résultat d'analyse	/	NON	/
Bâtiment principal / R-1 / Vide sanitaires A0A081	Conduit	Enveloppe de calorifugeage	bande tissée, enduit, paille de bois	P3	Résultat d'analyse	/	NON	/
Bâtiment principal / R-1 / Machinerie ascenseur	Conduit d'air	Conduit	fibres-ciment	P7	Résultat d'analyse	/	OUI	EP
Bâtiment principal / R-1 / Local BAPF	Plafond	Enduit projeté	plâtre	P4	Résultat d'analyse	/	NON	/
Bâtiment principal / R-1 / Local IPET SAIA	Mur	Enduit projeté	plâtre	P5	Résultat d'analyse	/	NON	/
Bâtiment principal / R-1 / Local IPET SAIA	Plafond	Enduit projeté	plâtre	idem P4	Résultat d'analyse	/	NON	/
Bâtiment principal / R-1 / Local D1	Plafond	Enduit projeté	plâtreux	P6	Résultat d'analyse	/	NON	/
Bâtiment principal / R-1 / Local dépôt	Plafond	Enduit projeté	plâtre	idem P4	Résultat d'analyse	/	NON	/
Bâtiment principal / R-1 / Local archives DEC	Plafond	Enduit projeté	plâtre	idem P4	Résultat d'analyse	/	NON	/
Bâtiment principal / R-1 / Local archives DEC	Mur	Enduit projeté	plâtre	idem P5	Résultat d'analyse	/	NON	/
Bâtiment principal / RDC / Circulation Sud/Est	Plafond	Faux plafond	fibres minérales artificielles	P8	Résultat d'analyse	/	NON	/
Bâtiment principal / RDC / Bureau DSI	Plafond	Faux plafond	fibres minérales artificielles	/	Marquage matériau	D1 / Faux plafond année 2007	NON	/
Bâtiment principal / RDC / Bureau DSI / Entrée	Plafond	Faux plafond	fibres minérales artificielles	/	Marquage matériau	D1 / Faux plafond année 2007	NON	/
Bâtiment principal / RDC / Salle informatique	Plafond	Faux plafond	fibres minérales artificielles	/	Marquage matériau	D2 / Faux plafond année 2011	NON	/
Bâtiment principal / RDC / Circulation Est A00116	Plafond	Faux plafond	fibres minérales artificielles	P9	Résultat d'analyse	/	NON	/

Localisation	Ouvrage	Matériau ou produit	Description	N° Prél.	Critère de décision	Sondage / Observation	Présence d'amiante	EC
Bâtiment principal / RDC / Circulation Est A00116 / Bureau service intérieur	Plafond	Faux plafond	fibre minérale artificielle	idem P9	Résultat d'analyse	/	NON	/
Bâtiment principal / RDC / Circulation Est A00116 / Service courrier	Plafond	Faux plafond	fibre minérale artificielle	idem P9	Résultat d'analyse	/	NON	/
Bâtiment principal / RDC / Circulation Est A00116 / Bureau chef service intérieur	Plafond	Faux plafond	fibre minérale artificielle	idem P9	Résultat d'analyse	/	NON	/
Bâtiment principal / RDC / Circulation Sud/Est / Sortie DIFOR	Plafond	Faux plafond	fibre minérale artificielle	/	Marquage matériau	D3 / Faux plafond année 2018	NON	/
Bâtiment principal / RDC / Cage Sud/Est / Sanitaires PMR	Plafond	Faux plafond	fibre minérale artificielle	/	Marquage matériau	D4 / Faux plafond année 2013	NON	/
Bâtiment principal / RDC / Cage Sud/Est / Sanitaires	Plafond	Faux plafond	fibre minérale artificielle	/	Marquage matériau	D4 / Faux plafond année 2013	NON	/
Bâtiment principal / RDC / Circulation Est	Plafond	Faux plafond	fibreux	P12	Résultat d'analyse	/	NON	/
Bâtiment principal / RDC / Service médical / Entrée	Plafond	Faux plafond	fibre minérale artificielle	P10	Résultat d'analyse	/	NON	/
Bâtiment principal / RDC / Service médical / Secrétariat	Plafond	Faux plafond	fibre minérale artificielle	idem P10	Résultat d'analyse	/	NON	/
Bâtiment principal / RDC / Service médical / Ecoute, échange	Plafond	Faux plafond	fibre minérale artificielle	idem P10	Résultat d'analyse	/	NON	/
Bâtiment principal / RDC / Service médical / Médecin personnel	Plafond	Faux plafond	fibre minérale artificielle	idem P10	Résultat d'analyse	/	NON	/
Bâtiment principal / RDC / Service médical / Médecin responsable	Plafond	Faux plafond	fibre minérale artificielle	idem P10	Résultat d'analyse	/	NON	/
Bâtiment principal / RDC / Service médical / Quichenette	Plafond	Faux plafond	fibre minérale artificielle	idem P10	Résultat d'analyse	/	NON	/
Bâtiment principal / RDC / Service médical / Bureau DRH adjointe	Plafond	Faux plafond	fibreux	P11	Résultat d'analyse	/	NON	/
Bâtiment principal / RDC / Bureau responsable bureautique	Plafond	Faux plafond	fibreux	idem P11	Résultat d'analyse	/	NON	/
Bâtiment principal / RDC / Bureau 0-23-1	Plafond	Faux plafond	fibreux	idem P11	Résultat d'analyse	/	NON	/
Bâtiment principal / RDC / Bureau 0-23-2	Plafond	Faux plafond	fibreux	idem P11	Résultat d'analyse	/	NON	/
Bâtiment principal / RDC / Bureau 0-23-3	Plafond	Faux plafond	fibreux	idem P11	Résultat d'analyse	/	NON	/
Bâtiment principal / RDC / Bureau 0-22	Plafond	Faux plafond	fibreux	idem P11	Résultat d'analyse	/	NON	/
Bâtiment principal / RDC / Bureau 0-21	Plafond	Faux plafond	fibre minérale artificielle	idem P10	Résultat d'analyse	/	NON	/

Localisation	Ouvrage	Matériau ou produit	Description	N° Prél.	Critère de décision	Sondage / Observation	Présence d'amiante	EC
Bâtiment principal / RDC / Circulation Nord	Plafond	Faux plafond	fibre minérale artificielle	P14	Résultat d'analyse	/	NON	/
Bâtiment principal / RDC / Circulation Nord	Plafond	Faux plafond	fibre minérale artificielle	idem P9	Résultat d'analyse	/	NON	/
Bâtiment principal / RDC / Circulation Nord	Plafond	Faux plafond	fibre minérale artificielle	idem P10	Résultat d'analyse	/	NON	/
Bâtiment principal / RDC / Circulation Nord / Sanitaires	Plafond	Faux plafond	fibre minérale artificielle	/	Marquage matériau	D4 / Faux plafond année 2013	NON	/
Bâtiment principal / RDC / Bureau 018	Plafond	Faux plafond	fibre minérale artificielle	idem P9	Résultat d'analyse	/	NON	/
Bâtiment principal / RDC / Bureau 017	Plafond	Faux plafond	fibre minérale artificielle	idem P9	Résultat d'analyse	/	NON	/
Bâtiment principal / RDC / Bureau 016	Plafond	Faux plafond	fibre minérale artificielle	idem P9	Résultat d'analyse	/	NON	/
Bâtiment principal / RDC / Bureau 015	Plafond	Faux plafond	laine de verre, papier	/	Ne contient pas d'amiante par nature	D5	NON	/
Bâtiment principal / RDC / Bureau 014	Plafond	Faux plafond	laine de verre, papier	/	Ne contient pas d'amiante par nature	D5	NON	/
Bâtiment principal / RDC / Bureau 013	Plafond	Faux plafond	laine de verre, papier	/	Ne contient pas d'amiante par nature	D5	NON	/
Bâtiment principal / RDC / Amphi	Plafond	Flocage	fibreux	P13	Résultat d'analyse	/	NON	/
Bâtiment principal / RDC / Amphi / Salle F 103	Plafond	Faux plafond	fibre minérale artificielle	idem P9	Résultat d'analyse	/	NON	/
Bâtiment principal / RDC / Amphi / Salle F 107	Plafond	Faux plafond	fibre minérale artificielle	idem P9	Résultat d'analyse	/	NON	/
Bâtiment principal / RDC / Local photocopieuse	Plafond	Faux plafond	fibre minérale artificielle	idem P9	Résultat d'analyse	/	NON	/
Bâtiment principal / RDC / Local archives DEC 3	Plafond	Faux plafond	fibre minérale artificielle	idem P14	Résultat d'analyse	/	NON	/
Bâtiment principal / RDC / Guichet 6	Plafond	Faux plafond	fibre minérale artificielle	idem P14	Résultat d'analyse	/	NON	/
Bâtiment principal / RDC / Bureau 011-2	Plafond	Faux plafond	fibre minérale artificielle	idem P14	Résultat d'analyse	/	NON	/
Bâtiment principal / RDC / Bureau 011/guichet 5	Plafond	Faux plafond	fibre minérale artificielle	idem P14	Résultat d'analyse	/	NON	/
Bâtiment principal / RDC / Bureau 011-3	Plafond	Faux plafond	fibre minérale artificielle	idem P9	Résultat d'analyse	/	NON	/
Bâtiment principal / RDC / Circulation Ouest	Plafond	Faux plafond	fibre minérale artificielle	idem P9	Résultat d'analyse	/	NON	/
Bâtiment principal / RDC / Circulation Ouest	Plafond	Faux plafond	fibre minérale artificielle	idem P10	Résultat d'analyse	/	NON	/
Bâtiment principal / RDC / DEC 1 / Bureau 009	Plafond	Faux plafond	fibre minérale artificielle	P15	Résultat d'analyse	/	NON	/
Bâtiment principal / RDC / DEC 1 / Salle réunion	Plafond	Faux plafond	fibre minérale artificielle	idem P15	Résultat d'analyse	/	NON	/
Bâtiment principal / RDC / DEC 1 / Bureau 009-2	Plafond	Faux plafond	fibre minérale artificielle	idem P15	Résultat d'analyse	/	NON	/
Bâtiment principal / RDC / DEC 1 / Bureau 009-1	Plafond	Faux plafond	fibre minérale artificielle	idem P15	Résultat d'analyse	/	NON	/

Localisation	Ouvrage	Matériau ou produit	Description	N° Prél.	Critère de décision	Sondage / Observation	Présence d'amiante	EC
Bâtiment principal / RDC / DEC 1 / Bureau 010-1	Plafond	Faux plafond	fibre minérale artificielle	idem P15	Résultat d'analyse	/	NON	/
Bâtiment principal / RDC / Guichet 4	Plafond	Faux plafond	fibre minérale artificielle	idem P10	Résultat d'analyse	/	NON	/
Bâtiment principal / RDC / Bureau 007	Plafond	Faux plafond	fibre minérale artificielle	idem P9	Résultat d'analyse	/	NON	/
Bâtiment principal / RDC / Guichet 3	Plafond	Faux plafond	fibre minérale artificielle	idem P15	Résultat d'analyse	/	NON	/
Bâtiment principal / RDC / Guichet 2	Plafond	Faux plafond	laine de verre, papier	/	Ne contient pas d'amiante par nature	D5	NON	/
Bâtiment principal / RDC / Guichet 1	Plafond	Faux plafond	laine de verre, papier	/	Ne contient pas d'amiante par nature	D5	NON	/
Bâtiment principal / RDC / Bureau 004	Plafond	Faux plafond	fibre minérale artificielle	idem P9	Résultat d'analyse	/	NON	/
Bâtiment principal / RDC / Bureau 005	Plafond	Faux plafond	fibre minérale artificielle	idem P15	Résultat d'analyse	/	NON	/
Bâtiment principal / RDC / Sanitaires	Plafond	Faux plafond	laine de verre, papier	/	Ne contient pas d'amiante par nature	D5	NON	/
Bâtiment principal / RDC / Cage Sud/ouest / Cage ascenseur	Plafond	Faux plafond	fibre minérale artificielle	idem P9	Résultat d'analyse	/	NON	/
Bâtiment principal / RDC / Salle Lucas	Plafond	Faux plafond	fibre minérale artificielle	/	Marquage matériau	D3 / Faux plafond année 2018	NON	/
Bâtiment principal / RDC / Sortie accès SAIO	Plafond	Faux plafond	fibre minérale artificielle	/	Marquage matériau	D3 / Faux plafond année 2018	NON	/
Bâtiment principal / RDC / DAJ / Entrée	Plafond	Faux plafond	fibre minérale artificielle	idem P10	Résultat d'analyse	/	NON	/
Bâtiment principal / RDC / DAJ / Bureau 1	Plafond	Faux plafond	fibre minérale artificielle	idem P10	Résultat d'analyse	/	NON	/
Bâtiment principal / RDC / DAJ / Bureau 2	Plafond	Faux plafond	fibre minérale artificielle	idem P10	Résultat d'analyse	/	NON	/
Bâtiment principal / RDC / DAJ / Bureau 3	Plafond	Faux plafond	laine de verre, papier	/	Ne contient pas d'amiante par nature	D5	NON	/
Bâtiment principal / RDC / DAJ / Bureau 4	Plafond	Faux plafond	laine de verre, papier	/	Ne contient pas d'amiante par nature	D5	NON	/
Bâtiment principal / RDC / DAJ / Bureau 5	Plafond	Faux plafond	laine de verre, papier	/	Ne contient pas d'amiante par nature	D5	NON	/
Bâtiment principal / R+1 / Cage Sud/Est / Sanitaires	Plafond	Faux plafond	fibre minérale artificielle	/	Marquage matériau	D8 / Faux plafond année 2013	NON	/
Bâtiment principal / R+1 / Circulation Est	Plafond	Faux plafond	fibre minérale artificielle	P17	Résultat d'analyse	/	NON	/
Bâtiment principal / R+1 / Bureau 141	Plafond	Faux plafond	fibre minérale artificielle	idem P17	Résultat d'analyse	/	NON	/
Bâtiment principal / R+1 / Bureau 139	Plafond	Faux plafond	fibre minérale artificielle	idem P17	Résultat d'analyse	/	NON	/
Bâtiment principal / R+1 / Cage Nord/Est	Plafond	Faux plafond	fibre minérale artificielle	idem P17	Résultat d'analyse	/	NON	/
Bâtiment principal / R+1 / Circulation Nord	Plafond	Faux plafond	fibre minérale artificielle	P18	Résultat d'analyse	/	NON	/
Bâtiment principal / R+1 / Circulation Nord	Revêtement de sol	Dalle de sol	cassante, gris(e)	P19	Résultat d'analyse	Sous moquette	OUI	EP

Localisation	Ouvrage	Matériau ou produit	Description	N° Prél.	Critère de décision	Sondage / Observation	Présence d'amiante	EC
Bâtiment principal / R+1 / Circulation Nord	Revêtement de sol	Dalle de sol	cassante, gris(e), colle bitumineuse	P20	Résultat d'analyse	Sous moquette	OUI	EP
Bâtiment principal / R+1 / Circulation Nord / Sanitaires	Plafond	Faux plafond	fibres minérales artificielles	/	Marquage matériau	D4 / Faux plafond année 2013	NON	/
Bâtiment principal / R+1 / Bureau 134/136	Plafond	Faux plafond	fibres minérales artificielles	P21	Résultat d'analyse	/	NON	/
Bâtiment principal / R+1 / Bureau 134/136	Revêtement de sol	Dalle de sol	cassante, gris(e)	P22	Résultat d'analyse	/	NON	/
Bâtiment principal / R+1 / Bureau 132	Plafond	Faux plafond	fibres minérales artificielles	idem P21	Résultat d'analyse	/	NON	/
Bâtiment principal / R+1 / Bureau 132	Revêtement de sol	Dalle de sol	cassante, gris(e)	idem P22	Résultat d'analyse	/	NON	/
Bâtiment principal / R+1 / Bureau 130-1	Revêtement de sol	Dalle de sol	cassante, gris(e)	idem P19	Résultat d'analyse	Sous parquet flottant	OUI	EP
Bâtiment principal / R+1 / Bureau 130-1	Revêtement de sol	Dalle de sol	cassante, gris(e), colle bitumineuse	idem P20	Résultat d'analyse	Sous parquet flottant	OUI	EP
Bâtiment principal / R+1 / Bureau 130-1	Plafond	Faux plafond	fibres minérales artificielles	idem P21	Résultat d'analyse	/	NON	/
Bâtiment principal / R+1 / Bureau 128	Revêtement de sol	Dalle de sol	cassante, gris(e)	idem P19	Résultat d'analyse	Sous parquet flottant	OUI	EP
Bâtiment principal / R+1 / Bureau 128	Revêtement de sol	Dalle de sol	cassante, gris(e), colle bitumineuse	idem P20	Résultat d'analyse	Sous parquet flottant	OUI	EP
Bâtiment principal / R+1 / Bureau 128	Plafond	Faux plafond	fibres minérales artificielles	idem P21	Résultat d'analyse	/	NON	/
Bâtiment principal / R+1 / Bureau 126	Revêtement de sol	Dalle de sol	cassante, gris(e)	idem P19	Résultat d'analyse	Sous parquet flottant	OUI	EP
Bâtiment principal / R+1 / Bureau 126	Revêtement de sol	Dalle de sol	cassante, gris(e), colle bitumineuse	idem P20	Résultat d'analyse	Sous parquet flottant	OUI	EP
Bâtiment principal / R+1 / Bureau 126	Plafond	Faux plafond	fibres minérales artificielles	idem P21	Résultat d'analyse	/	NON	/
Bâtiment principal / R+1 / Bureau 124	Revêtement de sol	Dalle de sol	cassante, gris(e)	idem P19	Résultat d'analyse	Sous parquet flottant	OUI	EP
Bâtiment principal / R+1 / Bureau 124	Revêtement de sol	Dalle de sol	cassante, gris(e), colle bitumineuse	idem P20	Résultat d'analyse	Sous parquet flottant	OUI	EP
Bâtiment principal / R+1 / Bureau 124	Plafond	Faux plafond	fibres minérales artificielles	idem P21	Résultat d'analyse	/	NON	/
Bâtiment principal / R+1 / Bureau 130	Revêtement de sol	Dalle de sol	cassante, gris(e)	idem P19	Résultat d'analyse	Sous parquet flottant	OUI	EP
Bâtiment principal / R+1 / Bureau 130	Revêtement de sol	Dalle de sol	cassante, gris(e), colle bitumineuse	idem P20	Résultat d'analyse	Sous parquet flottant	OUI	EP
Bâtiment principal / R+1 / Bureau 130	Plafond	Faux plafond	fibres minérales artificielles	idem P21	Résultat d'analyse	/	NON	/
Bâtiment principal / R+1 / Local 135	Plafond	Faux plafond	laine de verre, papier	/	Ne contient pas d'amiante par nature	D5	NON	/
Bâtiment principal / R+1 / Local 133	Revêtement de sol	Dalle de sol	cassante, et colle bitumineuse	P23	Résultat d'analyse	Seule la colle est amiantée	OUI	/
Bâtiment principal / R+1 / Dégagement bureaux 125/129	Plafond	Faux plafond	laine de verre, papier	/	Ne contient pas d'amiante par nature	D5	NON	/

Localisation	Ouvrage	Matériau ou produit	Description	N° Prél.	Critère de décision	Sondage / Observation	Présence d'amiante	EC
Bâtiment principal / R+1 / Bureau 125	Plafond	Faux plafond	laine de verre, papier	/	Ne contient pas d'amiante par nature	D5	NON	/
Bâtiment principal / R+1 / Bureau 127	Plafond	Faux plafond	laine de verre, papier	/	Ne contient pas d'amiante par nature	D5	NON	/
Bâtiment principal / R+1 / Bureau 129	Plafond	Faux plafond	laine de verre, papier	/	Ne contient pas d'amiante par nature	D5	NON	/
Bâtiment principal / R+1 / Bureau 131	Plafond	Faux plafond	laine de verre, papier	/	Ne contient pas d'amiante par nature	D5	NON	/
Bâtiment principal / R+1 / Sanitaires PMR	Plafond	Faux plafond	laine de verre, papier	/	Ne contient pas d'amiante par nature	D5	NON	/
Bâtiment principal / R+1 / Circulation 101-1/102-1 / Toilettes	Plafond	Faux plafond	laine de verre, papier	/	Ne contient pas d'amiante par nature	D5	NON	/
Bâtiment principal / R+1 / Local 102-1	Revêtement de sol	Dalle de sol	cassante, beige, et colle bitumineuse	P24	Résultat d'analyse	Seule la colle est amiantée	OUI	/
Bâtiment principal / R+1 / Local 102-1	Revêtement de sol	Dalle de sol	cassante, blanc(he)	P25	Résultat d'analyse	/	OUI	EP
Bâtiment principal / R+1 / Salle 204	Plafond	Faux plafond	fibre minérale artificielle	idem P21	Résultat d'analyse	/	NON	/
Bâtiment principal / R+1 / Bureaux direction / Secrétariat général	Plafond	Faux plafond	laine de verre, papier	/	Ne contient pas d'amiante par nature	D5	NON	/
Bâtiment principal / R+1 / Bureaux direction / Salle pause	Plafond	Faux plafond	laine de verre, papier	/	Ne contient pas d'amiante par nature	D5	NON	/
Bâtiment principal / R+1 / Circulation DEPAP	Plafond	Faux plafond	fibre minérale artificielle	idem P21	Résultat d'analyse	/	NON	/
Bâtiment principal / R+1 / Circulation DEPAP / Bureau 175	Plafond	Faux plafond	fibre minérale artificielle	idem P21	Résultat d'analyse	/	NON	/
Bâtiment principal / R+2 / DAF 1 / Circulation	Plafond	Faux plafond	fibre minérale artificielle	/	Marquage matériau	D3 / Faux plafond année 2018	NON	/
Bâtiment principal / R+2 / DAF 1 / Bureaux	Plafond	Faux plafond	fibre minérale artificielle	/	Marquage matériau	D9 / Faux plafond année 2007	NON	/
Bâtiment principal / R+2 / Dégagement	Plafond	Faux plafond	fibre minérale artificielle	P26	Résultat d'analyse	/	NON	/
Bâtiment principal / R+2 / Dégagement / Sanitaires	Plafond	Faux plafond	fibre minérale artificielle	/	Marquage matériau	D9 / Faux plafond année 2007	NON	/
Bâtiment principal / R+2 / Circulation Sud	Plafond	Faux plafond	fibre minérale artificielle	idem P26	Résultat d'analyse	/	NON	/
Bâtiment principal / R+2 / Bureau 206 Bis	Plafond	Faux plafond	fibre minérale artificielle	/	Marquage matériau	D9 / Faux plafond année 2007	NON	/
Bâtiment principal / R+2 / Bureau 204	Plafond	Faux plafond	fibre minérale artificielle	/	Marquage matériau	D9 / Faux plafond année 2007	NON	/
Bâtiment principal / R+2 / Bureau 202-1	Plafond	Faux plafond	fibre minérale artificielle	/	Marquage matériau	D9 / Faux plafond année 2007	NON	/
Bâtiment principal / R+2 / Bureau 202	Plafond	Faux plafond	fibre minérale artificielle	/	Marquage matériau	D9 / Faux plafond année 2007	NON	/
Bâtiment principal / R+2 / Bureau 201 Bis	Plafond	Faux plafond	fibre minérale artificielle	/	Marquage matériau	D9 / Faux plafond année 2007	NON	/
Bâtiment principal / R+2 / Bureau 205	Plafond	Faux plafond	fibre minérale artificielle	/	Marquage matériau	D8 / Faux plafond année 2013	NON	/

Localisation	Ouvrage	Matériau ou produit	Description	N° Prél.	Critère de décision	Sondage / Observation	Présence d'amiante	EC
Bâtiment principal / R+2 / Bureau 203	Plafond	Faux plafond	fibre minérale artificielle	/	Marquage matériau	D10 / Faux plafond année 2017	NON	/
Bâtiment principal / R+2 / Bureau 203 Bis	Plafond	Faux plafond	fibre minérale artificielle	/	Marquage matériau	D10 / Faux plafond année 2017	NON	/
Bâtiment principal / R+2 / Bureau 200-1 / Rangement	Plafond	Faux plafond	fibre minérale artificielle	/	Marquage matériau	D9 / Faux plafond année 2007	NON	/
Bâtiment principal / R+3 / Dégagement	Plafond	Faux plafond	fibre minérale artificielle	P27	Résultat d'analyse	/	NON	/
Bâtiment principal / R+3 / Salle 306	Plafond	Faux plafond	fibre minérale artificielle	idem P27	Résultat d'analyse	/	NON	/
Bâtiment principal / R+3 / Salle 309	Plafond	Faux plafond	fibre minérale artificielle	/	Marquage matériau	D 11 / Faux plafond année 1999	NON	/
Bâtiment principal / R+3 / Salle 311	Plafond	Faux plafond	fibre minérale artificielle	/	Marquage matériau	D 11	NON	/
Bâtiment principal / R+3 / Sanitaires 2	Plafond	Faux plafond	fibre minérale artificielle	/	Marquage matériau	D12 / Faux plafond année 2010	NON	/
Bâtiment principal / R+3 / Bureau 300	Plafond	Faux plafond	fibre minérale artificielle	/	Marquage matériau	D 11	NON	/
Bâtiment principal / R+3 / Bureau 303	Plafond	Faux plafond	fibreux	P28	Résultat d'analyse	/	NON	/
Pavillon SAIO / RDC / Circulation	Plafond	Faux plafond	fibre minérale artificielle	P16	Résultat d'analyse	/	NON	/
Pavillon SAIO / R+1 / Sanitaires	Plafond	Faux plafond	fibre minérale artificielle	/	Marquage matériau	D6 / Faux plafond année 2010	NON	/
Pavillon SIFOR / RDC / Circulation	Plafond	Faux plafond	fibre minérale artificielle	/	Marquage matériau	D7 / Faux plafond année 2008	NON	/
Pavillon SIFOR / RDC / Burea D0-04	Plafond	Faux plafond	fibre minérale artificielle	/	Marquage matériau	D7 / Faux plafond année 2008	NON	/
Pavillon SIFOR / RDC / Burea D0-01	Plafond	Faux plafond	fibre minérale artificielle	/	Marquage matériau	D7 / Faux plafond année 2008	NON	/
Pavillon SIFOR / RDC / SAS	Plafond	Faux plafond	fibre minérale artificielle	/	Marquage matériau	D7 / Faux plafond année 2008	NON	/
Pavillon SIFOR / RDC / Bureau D0-02	Plafond	Faux plafond	fibre minérale artificielle	/	Marquage matériau	D7 / Faux plafond année 2008	NON	/
Pavillon SIFOR / RDC / Bureau D0-03	Plafond	Faux plafond	fibre minérale artificielle	/	Marquage matériau	D7 / Faux plafond année 2008	NON	/
Pavillon SIFOR / R+1 / Palier	Plafond	Faux plafond	fibre minérale artificielle	/	Marquage matériau	D7 / Faux plafond année 2008	NON	/
Pavillon SIFOR / R+1 / Bureau D1-01	Plafond	Faux plafond	fibre minérale artificielle	/	Marquage matériau	D7 / Faux plafond année 2008	NON	/
Pavillon SIFOR / R+1 / Bureau D1-02	Plafond	Faux plafond	fibre minérale artificielle	/	Marquage matériau	D7 / Faux plafond année 2008	NON	/
Pavillon SIFOR / R+1 / Bureau D1-03	Plafond	Faux plafond	fibre minérale artificielle	/	Marquage matériau	D7 / Faux plafond année 2008	NON	/
Pavillon SIFOR / R+1 / Bureau D1-04	Plafond	Faux plafond	fibre minérale artificielle	/	Marquage matériau	D7 / Faux plafond année 2008	NON	/
Pavillon SIFOR / R+1 / Sanitaires	Plafond	Faux plafond	fibre minérale artificielle	/	Marquage matériau	D7 / Faux plafond année 2008	NON	/

## 6. ANNEXES

### 6.1. Parties d'immeuble bâti visitées

La liste ci-dessous présente les parties d'immeuble inspectées dans le cadre de la mission confiée à BUREAU VERITAS. Il appartient au donneur d'ordre ou à son représentant, seule personne à même d'avoir une parfaite connaissance des lieux, de signifier à BUREAU VERITAS toute omission, erreur ou incohérence éventuelle dans l'identification des locaux ou zones figurant à un titre ou à un autre dans le présent rapport.

<b>Localisation</b>	<b>Commentaires</b>
Bâtiment principal / R-1 / Chaufferie	Remplace de la chaudière et des calorifuge en 2016
Bâtiment principal / R-1 / Circulation vide sanitaires	/
Bâtiment principal / R-1 / Vide sanitaires A0A045	/
Bâtiment principal / R-1 / Circulation Est	/
Bâtiment principal / R-1 / Local H-01	/
Bâtiment principal / R-1 / Vide sanitaires A0A052	/
Bâtiment principal / R-1 / Vide sanitaires A0A046	/
Bâtiment principal / R-1 / Vide sanitaires A0A050	/
Bâtiment principal / R-1 / Vide sanitaires A0A053	/
Bâtiment principal / R-1 / Cave A0A072	/
Bâtiment principal / R-1 / Cave A0A004	/
Bâtiment principal / R-1 / Local A0A078	/
Bâtiment principal / R-1 / Local Autocom A0A079	/
Bâtiment principal / R-1 / Circulation Sud	/
Bâtiment principal / R-1 / Local A0A039	/
Bâtiment principal / R-1 / Vide sanitaires A0A081	/
Bâtiment principal / R-1 / Vide sanitaires A0A002	/
Bâtiment principal / R-1 / Local B02	/
Bâtiment principal / R-1 / Machinerie ascenseur	/
Bâtiment principal / R-1 / Cage ascenseur	/
Bâtiment principal / R-1 / Circulation Ouest	/
Bâtiment principal / R-1 / Local SAIA	/
Bâtiment principal / R-1 / Local BAPF	/
Bâtiment principal / R-1 / Local IPET SAIA	/
Bâtiment principal / R-1 / Local archives ex DAFCO	/
Bâtiment principal / R-1 / Local A0A033	/
Bâtiment principal / R-1 / Circulation nord	/
Bâtiment principal / R-1 / Local D1	/
Bâtiment principal / R-1 / Local D2	/
Bâtiment principal / R-1 / Local dépôt	/
Bâtiment principal / R-1 / Local E1	/
Bâtiment principal / R-1 / Local E2	/
Bâtiment principal / R-1 / Local E3	/
Bâtiment principal / R-1 / Local archives DEC	/
Bâtiment principal / RDC / Accueil	/
Bâtiment principal / RDC / Bureau DSI / Entrée	Plénium visité
Bâtiment principal / RDC / Salle informatique	Plénium visité
Bâtiment principal / RDC / Circulation Est A00116 / Bureau service intérieur	/

<b>Localisation</b>	<b>Commentaires</b>
Bâtiment principal / RDC / Circulation Est A00116 / Service courrier	/
Bâtiment principal / RDC / Circulation Est A00116 / Bureau chef service intérieur	/
Bâtiment principal / RDC / Circulation Sud/Est / Sortie DIFOR	Plénum visité
Bâtiment principal / RDC / Cage Sud/Est / Sanitaires PMR	Plénum visité
Bâtiment principal / RDC / Cage Sud/Est / Sanitaires	Plénum visité
Bâtiment principal / RDC / Circulation Est	/
Bâtiment principal / RDC / Service médical / Entrée	/
Bâtiment principal / RDC / Service médical / Secrétariat	/
Bâtiment principal / RDC / Service médical / Circulation	/
Bâtiment principal / RDC / Service médical / Ecoute, échange	/
Bâtiment principal / RDC / Service médical / Médecin personnel	/
Bâtiment principal / RDC / Service médical / Médecin responsable	/
Bâtiment principal / RDC / Service médical / Quitchenette	/
Bâtiment principal / RDC / Service médical / Mezzanine	/
Bâtiment principal / RDC / Service médical / Bureau étudiant	/
Bâtiment principal / RDC / Service médical / Bureau psychologue	/
Bâtiment principal / RDC / Service médical / Bureau DRH adjointe	/
Bâtiment principal / RDC / Bureau responsable bureautique	/
Bâtiment principal / RDC / Bureau 0-23-1	/
Bâtiment principal / RDC / Bureau 0-23-2	/
Bâtiment principal / RDC / Bureau 0-23-3	/
Bâtiment principal / RDC / Bureau 0-22	/
Bâtiment principal / RDC / Bureau 0-21	/
Bâtiment principal / RDC / Bureau SIAC 020	/
Bâtiment principal / RDC / Service informatique / Entrée	Plénum visité
Bâtiment principal / RDC / Service informatique / Bureau	Plénum visité
Bâtiment principal / RDC / Service informatique / Local serveur	Plénum visité
Bâtiment principal / RDC / Cage Nord/Est / Issue de secours	/
Bâtiment principal / RDC / Circulation Nord / Sanitaires	Plénum visité
Bâtiment principal / RDC / Bureau 018	Plénum visité
Bâtiment principal / RDC / Bureau 017	Plénum visité
Bâtiment principal / RDC / Bureau 016	Plénum visité
Bâtiment principal / RDC / Bureau 015	Plénum visité
Bâtiment principal / RDC / Bureau 014	Plénum visité
Bâtiment principal / RDC / Bureau 013	Plénum visité
Bâtiment principal / RDC / Amphi / Salle F 103	/
Bâtiment principal / RDC / Amphi / Salle F 107	/
Bâtiment principal / RDC / Local photocopieuse	Plénum visité
Bâtiment principal / RDC / Local archives DEC 3	/
Bâtiment principal / RDC / Local sous plancher amphi	/
Bâtiment principal / RDC / Guichet 6	Plénum visité
Bâtiment principal / RDC / Bureau 011-2	Plénum visité
Bâtiment principal / RDC / Bureau 011/guichet 5	Plénum visité

<b>Localisation</b>	<b>Commentaires</b>
Bâtiment principal / RDC / Bureau 011-3	Plénum visité
Bâtiment principal / RDC / Circulation Ouest	Plénum visité
Bâtiment principal / RDC / DEC 1 / Bureau 009	/
Bâtiment principal / RDC / DEC 1 / Salle réunion	Plénum visité
Bâtiment principal / RDC / DEC 1 / Circulation	Plénum visité
Bâtiment principal / RDC / DEC 1 / Bureau 009-2	Plénum visité
Bâtiment principal / RDC / DEC 1 / Bureau 009-1	Plénum visité
Bâtiment principal / RDC / DEC 1 / Bureau 010-1	Plénum visité
Bâtiment principal / RDC / Guichet 4	Plénum visité
Bâtiment principal / RDC / Bureau 007	Plénum visité
Bâtiment principal / RDC / Guichet 3	Plénum visité
Bâtiment principal / RDC / Guichet 2	Plénum visité
Bâtiment principal / RDC / Guichet 1	Plénum visité
Bâtiment principal / RDC / Bureau 004	Plénum visité
Bâtiment principal / RDC / Bureau 005	Plénum visité
Bâtiment principal / RDC / Sanitaires	Plénum visité
Bâtiment principal / RDC / Cage Sud/ouest / Cage ascenseur	Plénum visité
Bâtiment principal / RDC / Salle Lucas	Plénum visité
Bâtiment principal / RDC / Sortie accès SAIO	Plénum visité
Bâtiment principal / RDC / DAJ / Entrée	Plénum visité
Bâtiment principal / RDC / DAJ / Bureau 1	Plénum visité
Bâtiment principal / RDC / DAJ / Bureau 2	Plénum visité
Bâtiment principal / RDC / DAJ / Bureau 3	Plénum visité
Bâtiment principal / RDC / DAJ / Bureau 4	Plénum visité
Bâtiment principal / RDC / DAJ / Bureau 5	Plénum visité
Bâtiment principal / R+1 / Cage Sud/Est / Sanitaires	Plénum visité
Bâtiment principal / R+1 / Local électricité	/
Bâtiment principal / R+1 / BP ATSS / Entrée	/
Bâtiment principal / R+1 / BP ATSS / Bureau 167-1	/
Bâtiment principal / R+1 / BP ATSS / Bureau 167	/
Bâtiment principal / R+1 / BP ATSS / Bureau J 208	/
Bâtiment principal / R+1 / BP ATSS / Bureau J 209	/
Bâtiment principal / R+1 / BP ATSS / Bureau J 210	/
Bâtiment principal / R+1 / BP ATSS / Local dossier	/
Bâtiment principal / R+1 / Circulation Est	/
Bâtiment principal / R+1 / Bureau 158	/
Bâtiment principal / R+1 / Bureau 165	/
Bâtiment principal / R+1 / Bureau 156-1	/
Bâtiment principal / R+1 / Bureau 163	/
Bâtiment principal / R+1 / Bureau 156	/
Bâtiment principal / R+1 / Bureau 161	/
Bâtiment principal / R+1 / Bureau 154	/
Bâtiment principal / R+1 / Bureau 159	/
Bâtiment principal / R+1 / Bureau 157	/
Bâtiment principal / R+1 / Bureau 152	/
Bâtiment principal / R+1 / Bureau 155	/

<b>Localisation</b>	<b>Commentaires</b>
Bâtiment principal / R+1 / Bureau 150	/
Bâtiment principal / R+1 / Bureau 153	/
Bâtiment principal / R+1 / Bureau 148	/
Bâtiment principal / R+1 / Bureau 151	/
Bâtiment principal / R+1 / Bureau 146	/
Bâtiment principal / R+1 / Bureau 149	/
Bâtiment principal / R+1 / Bureau 144	/
Bâtiment principal / R+1 / Bureau 147-1	/
Bâtiment principal / R+1 / Bureau 142	/
Bâtiment principal / R+1 / Bureau 147	/
Bâtiment principal / R+1 / Bureau 140	/
Bâtiment principal / R+1 / Bureau 145	/
Bâtiment principal / R+1 / Bureau 138	/
Bâtiment principal / R+1 / Bureau 143	/
Bâtiment principal / R+1 / Bureau 141	Plénium visité
Bâtiment principal / R+1 / Bureau 141-1	/
Bâtiment principal / R+1 / Bureau 139	Plénium visité
Bâtiment principal / R+1 / Cage Nord/Est	Plénium visité
Bâtiment principal / R+1 / Circulation Nord / Sanitaires	Plénium visité
Bâtiment principal / R+1 / Bureau 134/136	Plénium visité
Bâtiment principal / R+1 / Bureau 132	Plénium visité
Bâtiment principal / R+1 / Bureau 130-1	Plénium visité
Bâtiment principal / R+1 / Bureau 128	Plénium visité
Bâtiment principal / R+1 / Bureau 126	Plénium visité
Bâtiment principal / R+1 / Bureau 124	Plénium visité
Bâtiment principal / R+1 / Bureau 130	Plénium visité
Bâtiment principal / R+1 / Local 135	Plénium visité
Bâtiment principal / R+1 / Local 133	/
Bâtiment principal / R+1 / Dégagement bureaux 125/129	Plénium visité
Bâtiment principal / R+1 / Bureau 125	Plénium visité
Bâtiment principal / R+1 / Bureau 127	Plénium visité
Bâtiment principal / R+1 / Bureau 129	Plénium visité
Bâtiment principal / R+1 / Bureau 131	Plénium visité
Bâtiment principal / R+1 / Circulation Ouest	/
Bâtiment principal / R+1 / Bureau 122	/
Bâtiment principal / R+1 / Bureau 123	/
Bâtiment principal / R+1 / Bureau 120	/
Bâtiment principal / R+1 / Bureau 121	/
Bâtiment principal / R+1 / Bureau 118	/
Bâtiment principal / R+1 / Bureau 119	/
Bâtiment principal / R+1 / Bureau 117	/
Bâtiment principal / R+1 / Bureau 116	/
Bâtiment principal / R+1 / Bureau 115	/
Bâtiment principal / R+1 / Bureau 113	/
Bâtiment principal / R+1 / Bureau 114/114-1	/
Bâtiment principal / R+1 / Bureau 111	/

<b>Localisation</b>	<b>Commentaires</b>
Bâtiment principal / R+1 / Bureau 112-1	/
Bâtiment principal / R+1 / Bureau 112	/
Bâtiment principal / R+1 / Bureau 110	/
Bâtiment principal / R+1 / Bureau 107	/
Bâtiment principal / R+1 / Bureau 108	/
Bâtiment principal / R+1 / Bureau 106	/
Bâtiment principal / R+1 / Bureau 105	/
Bâtiment principal / R+1 / Bureau 103	/
Bâtiment principal / R+1 / Bureau 104	/
Bâtiment principal / R+1 / Sanitaires PMR	Plénium visité
Bâtiment principal / R+1 / Cage Sud/Ouest	/
Bâtiment principal / R+1 / Circulation 101-1/102-1 / Toilett	Plénium visité
Bâtiment principal / R+1 / Local 102-1	/
Bâtiment principal / R+1 / Bureau 101	/
Bâtiment principal / R+1 / Bureau 101-1	/
Bâtiment principal / R+1 / Salle 204	Plénium visité
Bâtiment principal / R+1 / Bureau 100	/
Bâtiment principal / R+1 / Bureau 102	/
Bâtiment principal / R+1 / Bureaux direction / Secrétariat général	Plénium visité
Bâtiment principal / R+1 / Bureaux direction / Bureaux 1	Plénium visité
Bâtiment principal / R+1 / Bureaux direction / Bureaux 2	/
Bâtiment principal / R+1 / Bureaux direction / Bureaux 3	/
Bâtiment principal / R+1 / Bureaux direction / Salle pause	Plénium visité
Bâtiment principal / R+1 / Bureaux direction / Bureaux 4	Plénium visité
Bâtiment principal / R+1 / Bureaux direction / Bureaux 5	/
Bâtiment principal / R+1 / Bureaux direction / Bureaux 6	/
Bâtiment principal / R+1 / Bureaux direction / Bureaux 7	Plénium visité
Bâtiment principal / R+1 / Bureaux direction / Bureaux 8	Plénium visité
Bâtiment principal / R+1 / Circulation DEPAP / Bureau 160-1	/
Bâtiment principal / R+1 / Circulation DEPAP / Bureau 160	/
Bâtiment principal / R+1 / Circulation DEPAP / Bureau 162	/
Bâtiment principal / R+1 / Circulation DEPAP / Bureau 169	/
Bâtiment principal / R+1 / Circulation DEPAP / Bureau 171	/
Bâtiment principal / R+1 / Circulation DEPAP / Bureau 173	/
Bâtiment principal / R+1 / Circulation DEPAP / Bureau 175	Plénium visité
Bâtiment principal / R+2 / Cage Sud/Est	/
Bâtiment principal / R+2 / DAF 1 / Microfiches	/
Bâtiment principal / R+2 / DAF 1 / Bobines	/
Bâtiment principal / R+2 / DAF 1 / Circulation	Plénium visité
Bâtiment principal / R+2 / DAF 1 / Bureaux	Plénium visité
Bâtiment principal / R+2 / Dégagement / Sanitaires	Plénium visité
Bâtiment principal / R+2 / Local 219	/
Bâtiment principal / R+2 / Local 219-1	/
Bâtiment principal / R+2 / Local 219-2	/
Bâtiment principal / R+2 / Local 218-4	/
Bâtiment principal / R+2 / Cage escalier	/

<b>Localisation</b>	<b>Commentaires</b>
Bâtiment principal / R+2 / Bureau 218	/
Bâtiment principal / R+2 / Bureau 218-1	/
Bâtiment principal / R+2 / Bureau 218-2	/
Bâtiment principal / R+2 / Bureau 218-3	/
Bâtiment principal / R+2 / Archives	/
Bâtiment principal / R+2 / Circulation Sud	Plénium visité
Bâtiment principal / R+2 / Bureau 214	/
Bâtiment principal / R+2 / Bureau 212	/
Bâtiment principal / R+2 / Bureau 210	/
Bâtiment principal / R+2 / Bureau 208	/
Bâtiment principal / R+2 / Bureau 206	/
Bâtiment principal / R+2 / Bureau 206 Bis	Plénium visité
Bâtiment principal / R+2 / Bureau 204	Plénium visité
Bâtiment principal / R+2 / Bureau 202-1	Plénium visité
Bâtiment principal / R+2 / Bureau 202	Plénium visité
Bâtiment principal / R+2 / Bureau 201 Bis	Plénium visité
Bâtiment principal / R+2 / Bureau 200	Plénium visité
Bâtiment principal / R+2 / Bureau 215	/
Bâtiment principal / R+2 / Bureau 213	/
Bâtiment principal / R+2 / Bureau 211	/
Bâtiment principal / R+2 / Bureau 209	/
Bâtiment principal / R+2 / Bureau 207	/
Bâtiment principal / R+2 / Bureau 205	Plénium visité
Bâtiment principal / R+2 / Bureau 205 Bis	Plénium visité
Bâtiment principal / R+2 / Bureau 203	Plénium visité
Bâtiment principal / R+2 / Bureau 203 Bis	Plénium visité
Bâtiment principal / R+2 / Cage Sud/Ouest	/
Bâtiment principal / R+2 / Bureau 200-1 / Rangement	Plénium visité
Bâtiment principal / R+2 / Bureau 200-1 / Archives	/
Bâtiment principal / R+2 / Accès archives DPE / Sanitaires	/
Bâtiment principal / R+2 / Archives DPE	/
Bâtiment principal / R+2 / Bureau 141-4	/
Bâtiment principal / R+2 / Bureau 141-5	/
Bâtiment principal / R+2 / Bureau 141-6	/
Bâtiment principal / R+2 / Salle pause	/
Bâtiment principal / R+2 / Escalier accès R+3	/
Bâtiment principal / R+3 / Dégagement	Plénium visité
Bâtiment principal / R+3 / Circulation Sud/Est	/
Bâtiment principal / R+3 / Salle 306	Plénium visité
Bâtiment principal / R+3 / Bureau 313	/
Bâtiment principal / R+3 / Bureau 315	/
Bâtiment principal / R+3 / Bureaux 316 / Ensemble des bureaux	/
Bâtiment principal / R+3 / Sanitaires 1	/
Bâtiment principal / R+3 / Salle 309	Plénium visité
Bâtiment principal / R+3 / Salle 311	Plénium visité
Bâtiment principal / R+3 / Circulation Sud/Ouest	/

<b>Localisation</b>	<b>Commentaires</b>
Bâtiment principal / R+3 / Sanitaires 2	Plénum visité
Bâtiment principal / R+3 / Bureau 300	Plénum visité
Bâtiment principal / R+3 / Bureau 301	/
Bâtiment principal / R+3 / Bureau 302	/
Bâtiment principal / R+3 / Bureau 303	Plénum visité
Bâtiment principal / R+3 / Bureau 300-2	/
Bâtiment principal / R+3 / Archives	/
Bâtiment principal / Extérieur / Façades	/
Bâtiment principal / Extérieur / Toit	/
Pavillon SAIO / R-1 / Ensemble des locaux	/
Pavillon SAIO / R-1 / Escalier accès RDC	/
Pavillon SAIO / RDC / Circulation	Plénum visité
Pavillon SAIO / RDC / Bureau S0-01	/
Pavillon SAIO / RDC / Bureau S0-05	/
Pavillon SAIO / RDC / Salle réunion	/
Pavillon SAIO / RDC / Bureau S0-03	/
Pavillon SAIO / RDC / Bureau S0-04	/
Pavillon SAIO / RDC / Sanitaires	/
Pavillon SAIO / RDC / Escalier	/
Pavillon SAIO / R+1 / Palier	/
Pavillon SAIO / R+1 / Bureau S1-05	/
Pavillon SAIO / R+1 / Accueil	/
Pavillon SAIO / R+1 / Bureau S1-04	/
Pavillon SAIO / R+1 / Bureau S1-02	/
Pavillon SAIO / R+1 / Bureau S1-01	/
Pavillon SAIO / R+1 / Sanitaires	Plénum visité
Pavillon SAIO / R+2 / Palier	/
Pavillon SAIO / R+2 / Bureau S2-02	/
Pavillon SAIO / R+2 / Bureau S2-03	/
Pavillon SAIO / R+2 / Bureau S2-01	/
Pavillon SAIO / Combles	/
Pavillon SAIO / Extérieur / Façades	/
Pavillon SAIO / Extérieur / Toit	/
Pavillon SIFOR / R-1 / Ensemble des locaux	/
Pavillon SIFOR / R-1 / Escalier accès RDC	/
Pavillon SIFOR / RDC / Circulation	Plénum visité
Pavillon SIFOR / RDC / Bureau D0-04	Plénum visité
Pavillon SIFOR / RDC / Bureau D0-01	Plénum visité
Pavillon SIFOR / RDC / Escalier	/
Pavillon SIFOR / RDC / SAS	Plénum visité
Pavillon SIFOR / RDC / Bureau D0-02	Plénum visité
Pavillon SIFOR / RDC / Bureau D0-03	Plénum visité
Pavillon SIFOR / R+1 / Palier	Plénum visité
Pavillon SIFOR / R+1 / Bureau D1-01	Plénum visité
Pavillon SIFOR / R+1 / Bureau D1-02	Plénum visité
Pavillon SIFOR / R+1 / Bureau D1-03	Plénum visité

<b>Localisation</b>	<b>Commentaires</b>
Pavillon SIFOR / R+1 / Bureau D1-04	Plénum visité
Pavillon SIFOR / R+1 / Sanitaires	Plénum visité
Pavillon SIFOR / R+2 / Bureau D2-01	/
Pavillon SIFOR / Extérieur / Façades	/
Pavillon SIFOR / Extérieur / Toit	/

## 6.2. Descriptif des parties d'immeuble visitées

<b>Localisation</b>	<b>Plancher</b>	<b>Mur</b>	<b>Plafond</b>	<b>Conduit</b>
Bâtiment principal / R-1 / Chaufferie	Béton	Pierre, enduit	Flocage	
Bâtiment principal / R-1 / Circulation vide sanitaires	Béton	Pierre	Brique	
Bâtiment principal / R-1 / Vide sanitaires A0A045	Terre	Pierre	Brique	
Bâtiment principal / R-1 / Circulation Est	Béton	Pierre, brique	Brique	
Bâtiment principal / R-1 / Local H-01	Béton	Pierre	Brique	
Bâtiment principal / R-1 / Vide sanitaires A0A052	Terre	Pierre	Brique	
Bâtiment principal / R-1 / Vide sanitaires A0A046	Terre	Pierre	Brique	
Bâtiment principal / R-1 / Vide sanitaires A0A050	Terre	Pierre	Brique	
Bâtiment principal / R-1 / Vide sanitaires A0A053	Terre	Pierre	Brique	
Bâtiment principal / R-1 / Cave A0A072	Béton	Placoplâtre, brique, pierre	Brique	
Bâtiment principal / R-1 / Cave A0A004	Béton	Brique, pierre	Brique	
Bâtiment principal / R-1 / Local A0A078	Béton	Placoplâtre	Enduit	
Bâtiment principal / R-1 / Local Autocom A0A079	Béton	Placoplâtre	Enduit	
Bâtiment principal / R-1 / Circulation Sud	Béton	Pierre	Brique	
Bâtiment principal / R-1 / Local A0A039	Béton	Brique, pierre	Brique	
Bâtiment principal / R-1 / Vide sanitaires A0A081	Terre	Pierre	Brique	
Bâtiment principal / R-1 / Vide sanitaires A0A002	Terre	Pierre	Brique	
Bâtiment principal / R-1 / Local B02	Béton	Placoplâtre	Brique	
Bâtiment principal / R-1 / Machinerie ascenseur	Béton	Enduit ciment	Brique	
Bâtiment principal / R-1 / Cage ascenseur	Pierre	Enduit	Brique	
Bâtiment principal / R-1 / Circulation Ouest	Pierre	Enduit	Brique	
Bâtiment principal / R-1 / Local SAIA	Béton	Pierre	Brique	

Localisation	Plancher	Mur	Plafond	Conduit
Bâtiment principal / R-1 / Local BAPF	Béton	Pierre	Brique, enduit	
Bâtiment principal / R-1 / Local IPET SAIA	Béton	Pierre, enduit	Brique, enduit	
Bâtiment principal / R-1 / Local A0A033	Bois et revêtement plastique collé	Placoplâtre	Brique	
Bâtiment principal / R-1 / Circulation nord	Béton	Enduit	Enduit	
Bâtiment principal / R-1 / Local D1	Béton	Enduit	Enduit	
Bâtiment principal / R-1 / Local D2	Béton	Enduit	Enduit	
Bâtiment principal / R-1 / Local dépôt	Béton	Enduit	Enduit	
Bâtiment principal / R-1 / Local E1	Béton	Toile de verre	Enduit	
Bâtiment principal / R-1 / Local E2	Béton	Enduit	Enduit	
Bâtiment principal / R-1 / Local E3	Revêtement plastique collé	Placoplâtre, pierre	Brique	
Bâtiment principal / R-1 / Local archives DEC	Béton	Enduit	Enduit	
Pavillon SAIO / R-1 / Ensemble des locaux	Béton	Pierre, brique	Brique	
Pavillon SAIO / R-1 / Escalier accès RDC	Pierre	Pierre, brique	Enduit	
Pavillon SIFOR / R-1 / Ensemble des locaux	Béton	Pierre, brique	Brique	
Pavillon SIFOR / R-1 / Escalier accès RDC	Pierre	Pierre, brique	Enduit	
Bâtiment principal / RDC / Accueil	Carrelage	Enduit	Enduit	
Bâtiment principal / RDC / Circulation Sud/Est	Carrelage	Enduit	Faux plafond	
Bâtiment principal / RDC / Bureau DSI	Revêtement plastique collé	Placoplâtre, enduit	Faux plafond	
Bâtiment principal / RDC / Bureau DSI / Entrée	Revêtement plastique collé	Placoplâtre, enduit	Faux plafond	
Bâtiment principal / RDC / Salle informatique	Parquet flottant	Toile de verre	Faux plafond	
Bâtiment principal / RDC / Circulation Est A00116	Revêtement plastique collé	Toile de verre	Faux plafond	
Bâtiment principal / RDC / Circulation Est A00116 / Bureau service intérieur	Carrelage	Toile de verre	Faux plafond	
Bâtiment principal / RDC / Circulation Est A00116 / Service courrier	Carrelage	Toile de verre	Faux plafond	
Bâtiment principal / RDC / Circulation Est A00116 / Bureau chef service intérieur	Revêtement plastique collé	Toile de verre	Faux plafond	
Bâtiment principal / RDC / Cage Sud/Est	Carrelage	Enduit	Enduit	
Bâtiment principal / RDC / Circulation Sud/Est / Sortie DIFOR	Carrelage	Enduit	Faux plafond	
Bâtiment principal / RDC / Cage Sud/Est / Sanitaires PMR	Carrelage	Toile de verre et faïence	Faux plafond	
Bâtiment principal / RDC / Cage Sud/Est / Sanitaires	Carrelage	Toile de verre et faïence	Faux plafond	
Bâtiment principal / RDC / Circulation Est	Carrelage	Enduit	Faux plafond	

Localisation	Plancher	Mur	Plafond	Conduit
Bâtiment principal / RDC / Service médical / Entrée	Revêtement plastique collé	Papier peint	Faux plafond	
Bâtiment principal / RDC / Service médical / Secrétariat	Revêtement plastique collé	Papier peint	Faux plafond	
Bâtiment principal / RDC / Service médical / Circulation	Revêtement plastique collé	Papier peint	Bois	
Bâtiment principal / RDC / Service médical / Ecoute, échange	Parquet flottant	Papier peint	Faux plafond	
Bâtiment principal / RDC / Service médical / Médecin personnel	Moquette	Toile de verre	Faux plafond	
Bâtiment principal / RDC / Service médical / Médecin responsable	Moquette	Toile de verre	Faux plafond	
Bâtiment principal / RDC / Service médical / Quichenette	Moquette	Toile de verre	Faux plafond	
Bâtiment principal / RDC / Service médical / Mezzanine	Moquette, bois	Toile de verre, papier peint	Enduit, placoplâtre	
Bâtiment principal / RDC / Service médical / Bureau étudiant	Revêtement plastique	Toile de verre	Faux plafond	
Bâtiment principal / RDC / Service médical / Bureau psychologue	Revêtement plastique	Papier peint	Faux plafond	
Bâtiment principal / RDC / Service médical / Bureau DRH adjointe	Parquet flottant	Toile de verre	Faux plafond	
Bâtiment principal / RDC / Bureau responsable bureautique	Carrelage	Toile de verre	Faux plafond	
Bâtiment principal / RDC / Bureau 0-23-1	Moquette	Toile de verre	Faux plafond	
Bâtiment principal / RDC / Bureau 0-23-2	Revêtement plastique collé	Toile de verre	Faux plafond	
Bâtiment principal / RDC / Bureau 0-23-3	Moquette	Toile de verre	Faux plafond	
Bâtiment principal / RDC / Bureau 0-22	Moquette	Toile de verre	Faux plafond	
Bâtiment principal / RDC / Bureau 0-21	Moquette	Toile de verre	Faux plafond	
Bâtiment principal / RDC / Bureau SIAC 020	Carrelage	Enduit ciment	Béton	
Bâtiment principal / RDC / Service informatique / Entrée	Carrelage	Enduit	Faux plafond métallique	
Bâtiment principal / RDC / Service informatique / Bureau	Revêtement plastique collé	Enduit	Faux plafond métallique	
Bâtiment principal / RDC / Service informatique / Local serveur	Revêtement plastique collé	Enduit	Faux plafond métallique	
Bâtiment principal / RDC / Cage Nord/Est	Carrelage	Enduit	Enduit	
Bâtiment principal / RDC / Cage Nord/Est / Issue de secours	Béton, carrelage	Enduit	Enduit	
Bâtiment principal / RDC / Circulation Nord	Carrelage, revêtement plastique collé	Toile de verre	Faux plafond	
Bâtiment principal / RDC / Circulation Nord / Sanitaires	Carrelage	Toile de verre, faïence	Faux plafond	
Bâtiment principal / RDC / Bureau 018	Carrelage	Toile de verre	Faux plafond	
Bâtiment principal / RDC / Bureau 017	Carrelage	Toile de verre	Faux plafond	
Bâtiment principal / RDC / Bureau 016	Revêtement plastique collé	Toile de verre	Faux plafond	

Localisation	Plancher	Mur	Plafond	Conduit
Bâtiment principal / RDC / Bureau 015	Revêtement plastique collé	Toile de verre	Faux plafond I	
Bâtiment principal / RDC / Bureau 014	Revêtement plastique collé	Toile de verre	Faux plafond laine de verre et papier	
Bâtiment principal / RDC / Bureau 013	Revêtement plastique collé	Toile de verre	Faux plafond laine de verre et papier	
Bâtiment principal / RDC / Amphi	Moquette	Moquette	Enduit	
Bâtiment principal / RDC / Local photocopieuse	Revêtement plastique collé	Toile de verre	Faux plafond	
Bâtiment principal / RDC / Local archives DEC 3	Revêtement plastique collé	Enduit, placoplâtre	Faux plafond	
Bâtiment principal / RDC / Local sous plancher amphi	Béton	Pierre, parpaing	Bois	
Bâtiment principal / RDC / Guichet 6	Revêtement plastique collé	Toile de verre	Faux plafond	
Bâtiment principal / RDC / Bureau 011-2	Revêtement plastique collé	Toile de verre	Faux plafond	
Bâtiment principal / RDC / Bureau 011/guichet 5	Revêtement plastique collé	Toile de verre	Faux plafond	
Bâtiment principal / RDC / Bureau 011-3	Revêtement plastique collé	Toile de verre	Faux plafond	
Bâtiment principal / RDC / Circulation Ouest	Parquet flottant, revêtement plastique collé, carrelage	Toile de verre enduit	Faux plafond	
Bâtiment principal / RDC / DEC 1 / Salle réunion	Moquette	Toile de verre	Faux plafond	
Bâtiment principal / RDC / DEC 1 / Circulation	Moquette	Toile de verre	Faux plafond	
Bâtiment principal / RDC / DEC 1 / Bureau 009-2	Moquette	Toile de verre	Faux plafond	
Bâtiment principal / RDC / DEC 1 / Bureau 009-1	Moquette	Toile de verre	Faux plafond	
Bâtiment principal / RDC / DEC 1 / Bureau 010-1	Parquet flottant	Toile de verre	Faux plafond	
Bâtiment principal / RDC / Guichet 4	Parquet flottant	Enduit	Faux plafond	
Bâtiment principal / RDC / Bureau 007	Parquet flottant	Enduit	Faux plafond	
Bâtiment principal / RDC / Guichet 3	Parquet flottant	Enduit	Faux plafond	
Bâtiment principal / RDC / Guichet 2	Revêtement plastique collé	Enduit	Faux plafond	
Bâtiment principal / RDC / Guichet 1	Revêtement plastique collé	Enduit	Faux plafond	
Bâtiment principal / RDC / Bureau 004	Parquet flottant	Enduit	Faux plafond	
Bâtiment principal / RDC / Bureau 005	Revêtement plastique collé	Papier peint	Faux plafond	
Bâtiment principal / RDC / Sanitaires	Carrelage	Toile de verre , faïence	Faux plafond	
Bâtiment principal / RDC / Cage Sud/ouest	Carrelage	Enduit	Enduit	
Bâtiment principal / RDC / Cage Sud/ouest / Cage ascenseur	Carrelage	Enduit	Faux plafond	
Bâtiment principal / RDC / Salle Lucas	Parquet bois	Placoplâtre, enduit	Faux plafond	

Localisation	Plancher	Mur	Plafond	Conduit
Bâtiment principal / RDC / Sortie accès SAIO	Carrelage	Enduit	Faux plafond	
Bâtiment principal / RDC / DAJ / Entrée	Parquet flottant	Toile de verre	Faux plafond	
Bâtiment principal / RDC / DAJ / Bureau 1	Parquet flottant	Toile de verre	Faux plafond	
Bâtiment principal / RDC / DAJ / Bureau 2	Parquet flottant	Toile de verre	Faux plafond	
Bâtiment principal / RDC / DAJ / Bureau 3	Parquet flottant	Toile de verre	Faux plafond	
Bâtiment principal / RDC / DAJ / Bureau 4	Parquet flottant	Toile de verre	Faux plafond	
Bâtiment principal / RDC / DAJ / Bureau 5	Parquet flottant	Toile de verre	Faux plafond	
Pavillon SAIO / RDC / Circulation	Revêtement plastique collé	Toile de verre	Faux plafond	
Pavillon SAIO / RDC / Bureau S0-01	Parquet bois	Toile de verre	Enduit	
Pavillon SAIO / RDC / Bureau S0-05	Revêtement plastique collé	Toile de verre	Enduit	
Pavillon SAIO / RDC / Salle réunion	Parquet bois	Toile de verre	Enduit	
Pavillon SAIO / RDC / Bureau S0-03	Revêtement plastique collé	Toile de verre	Enduit	
Pavillon SAIO / RDC / Bureau S0-04	Revêtement plastique collé	Toile de verre	Enduit	
Pavillon SAIO / RDC / Sanitaires	Carrelage	Toile de verre, faïence	Enduit	
Pavillon SAIO / RDC / Escalier	Revêtement plastique	Toile de verre , lambris bois	Enduit	
Pavillon SIFOR / RDC / Circulation	Parquet flottant	Toile de verre	Faux plafond	
Pavillon SIFOR / RDC / Bureau D0-04	Parquet flottant	Toile de verre	Faux plafond	
Pavillon SIFOR / RDC / Bureau D0-01	Parquet flottant	Toile de verre	Faux plafond	
Pavillon SIFOR / RDC / Escalier	Bois	Toile de verre	Enduit	
Pavillon SIFOR / RDC / SAS	Parquet flottant	Toile de verre	Faux plafond	
Pavillon SIFOR / RDC / Bureau D0-02	Parquet flottant	Toile de verre	Faux plafond	
Pavillon SIFOR / RDC / Bureau D0-03	Parquet flottant	Toile de verre	Faux plafond	
Bâtiment principal / R+1 / Cage Sud/Est	Moquette	Enduit	Enduit	
Bâtiment principal / R+1 / Cage Sud/Est / Sanitaires	Carrelage	Toile de verre, faïence	Faux plafond	
Bâtiment principal / R+1 / Local électricité	Moquette	Enduit	Enduit	
Bâtiment principal / R+1 / BP ATSS / Entrée	Moquette	Enduit,placoplâtre	Enduit	
Bâtiment principal / R+1 / BP ATSS / Bureau 167-1	Revêtement plastique collé	Toile de verre	Enduit	
Bâtiment principal / R+1 / BP ATSS / Bureau 167	Revêtement plastique collé	Toile de verre	Enduit	
Bâtiment principal / R+1 / BP ATSS / Bureau J 208	Revêtement plastique collé	Toile de verre	Enduit	

Localisation	Plancher	Mur	Plafond	Conduit
Bâtiment principal / R+1 / BP ATSS / Bureau J 209	Revêtement plastique collé	Toile de verre	Enduit	
Bâtiment principal / R+1 / BP ATSS / Bureau J 210	Revêtement plastique collé	Toile de verre	Enduit	
Bâtiment principal / R+1 / BP ATSS / Local dossier	Revêtement plastique collé	Toile de verre	Enduit	
Bâtiment principal / R+1 / Circulation Est	Moquette	Toile de verre	Placoplâtre	
Bâtiment principal / R+1 / Bureau 158	Parquet flottant	Toile de verre	Placoplâtre	
Bâtiment principal / R+1 / Bureau 165	Revêtement plastique	Toile de verre	Placoplâtre	
Bâtiment principal / R+1 / Bureau 156-1	Revêtement plastique collé	Toile de verre	Placoplâtre	
Bâtiment principal / R+1 / Bureau 163	Revêtement plastique collé	Toile de verre	Placoplâtre	
Bâtiment principal / R+1 / Bureau 156	Revêtement plastique collé	Toile de verre	Placoplâtre	
Bâtiment principal / R+1 / Bureau 161	Revêtement plastique collé	Toile de verre	Placoplâtre	
Bâtiment principal / R+1 / Bureau 154	Revêtement plastique collé	Toile de verre	Placoplâtre	
Bâtiment principal / R+1 / Bureau 159	Parquet flottant	Toile de verre	Placoplâtre	
Bâtiment principal / R+1 / Bureau 157	Parquet flottant	Toile de verre	Placoplâtre	
Bâtiment principal / R+1 / Bureau 152	Revêtement plastique collé	Toile de verre	Placoplâtre	
Bâtiment principal / R+1 / Bureau 155	Revêtement plastique collé	Toile de verre	Placoplâtre	
Bâtiment principal / R+1 / Bureau 150	Revêtement plastique collé	Toile de verre	Placoplâtre	
Bâtiment principal / R+1 / Bureau 153	Revêtement plastique collé	Toile de verre	Placoplâtre	
Bâtiment principal / R+1 / Bureau 148	Revêtement plastique collé	Toile de verre	Placoplâtre	
Bâtiment principal / R+1 / Bureau 151	Revêtement plastique collé	Toile de verre	Placoplâtre	
Bâtiment principal / R+1 / Bureau 146	Revêtement plastique collé	Toile de verre	Placoplâtre	
Bâtiment principal / R+1 / Bureau 149	Moquette	Toile de verre	Placoplâtre	
Bâtiment principal / R+1 / Bureau 144	Revêtement plastique collé	Toile de verre	Placoplâtre	
Bâtiment principal / R+1 / Bureau 147-1	Revêtement plastique collé	Toile de verre	Placoplâtre	
Bâtiment principal / R+1 / Bureau 142	Revêtement plastique collé	Toile de verre	Placoplâtre	
Bâtiment principal / R+1 / Bureau 147	Revêtement plastique collé	Toile de verre	Placoplâtre	
Bâtiment principal / R+1 / Bureau 140	Revêtement plastique collé	Toile de verre	Placoplâtre	
Bâtiment principal / R+1 / Bureau 145	Revêtement plastique collé	Toile de verre	Placoplâtre	
Bâtiment principal / R+1 / Bureau 138	Revêtement plastique collé	Toile de verre	Placoplâtre	

Localisation	Plancher	Mur	Plafond	Conduit
Bâtiment principal / R+1 / Bureau 143	Revêtement plastique collé	Toile de verre	Placoplâtre	
Bâtiment principal / R+1 / Bureau 141	Revêtement plastique collé	Toile de verre	Faux plafond	
Bâtiment principal / R+1 / Bureau 141-1	Revêtement plastique collé	Toile de verre	Placoplâtre	
Bâtiment principal / R+1 / Bureau 139	Revêtement plastique collé	Toile de verre	Faux plafond	
Bâtiment principal / R+1 / Cage Nord/Est	Moquette	Enduit	Faux plafond	
Bâtiment principal / R+1 / Circulation Nord	Moquette	Enduit	Faux plafond	
Bâtiment principal / R+1 / Circulation Nord / Sanitaires	Carrelage	Toile de verre, faïence	Faux plafond	
Bâtiment principal / R+1 / Bureau 134/136	Dalle de sol	Toile de verre	Faux plafond	
Bâtiment principal / R+1 / Bureau 132	Dalle de sol	Toile de verre	Faux plafond	
Bâtiment principal / R+1 / Bureau 130-1	Parquet flottant	Enduit	Faux plafond	
Bâtiment principal / R+1 / Bureau 128	Parquet flottant	Enduit	Faux plafond	
Bâtiment principal / R+1 / Bureau 126	Parquet flottant	Toile de verre	Faux plafond	
Bâtiment principal / R+1 / Bureau 124	Parquet flottant	Toile de verre	Faux plafond	
Bâtiment principal / R+1 / Bureau 130	Parquet flottant	Enduit	Faux plafond	
Bâtiment principal / R+1 / Local 135	Revêtement plastique collé	Toile de verre	Faux plafond	
Bâtiment principal / R+1 / Local 133	Dalle de sol	Enduit	Placoplâtre	
Bâtiment principal / R+1 / Dégagement bureaux 125/129	Revêtement plastique collé	Toile de verre	Faux plafond	
Bâtiment principal / R+1 / Bureau 125	Revêtement plastique collé	Toile de verre	Faux plafond	
Bâtiment principal / R+1 / Bureau 127	Revêtement plastique collé	Toile de verre	Faux plafond	
Bâtiment principal / R+1 / Bureau 129	Revêtement plastique collé	Toile de verre	Faux plafond	
Bâtiment principal / R+1 / Bureau 131	Revêtement plastique collé	Toile de verre	Faux plafond	
Bâtiment principal / R+1 / Circulation Ouest	Moquette	Toile de verre	Placoplâtre	
Bâtiment principal / R+1 / Bureau 122	Revêtement plastique collé	Toile de verre	Placoplâtre	
Bâtiment principal / R+1 / Bureau 123	Revêtement plastique collé	Toile de verre	Placoplâtre	
Bâtiment principal / R+1 / Bureau 120	Parquet flottant	Toile de verre	Placoplâtre	
Bâtiment principal / R+1 / Bureau 121	Revêtement plastique collé	Toile de verre	Placoplâtre	
Bâtiment principal / R+1 / Bureau 118	Revêtement plastique collé	Toile de verre	Placoplâtre	
Bâtiment principal / R+1 / Bureau 119	Revêtement plastique collé	Toile de verre	Placoplâtre	

Localisation	Plancher	Mur	Plafond	Conduit
Bâtiment principal / R+1 / Bureau 117	Revêtement plastique collé	Toile de verre	Placoplâtre	
Bâtiment principal / R+1 / Bureau 116	Revêtement plastique collé	Toile de verre	Placoplâtre	
Bâtiment principal / R+1 / Bureau 115	Revêtement plastique collé	Toile de verre	Placoplâtre	
Bâtiment principal / R+1 / Bureau 113	Revêtement plastique collé	Enduit	Placoplâtre	
Bâtiment principal / R+1 / Bureau 114/114-1	Revêtement plastique collé	Toile de verre	Placoplâtre	
Bâtiment principal / R+1 / Bureau 111	Revêtement plastique collé	Toile de verre	Placoplâtre	
Bâtiment principal / R+1 / Bureau 112-1	Revêtement plastique collé	Toile de verre	Placoplâtre	
Bâtiment principal / R+1 / Bureau 112	Revêtement plastique collé	Toile de verre	Placoplâtre	
Bâtiment principal / R+1 / Bureau 110	Parquet flottant	Toile de verre	Placoplâtre	
Bâtiment principal / R+1 / Bureau 107	Revêtement plastique collé	Toile de verre	Placoplâtre	
Bâtiment principal / R+1 / Bureau 108	Revêtement plastique collé	Toile de verre	Placoplâtre	
Bâtiment principal / R+1 / Bureau 106	Revêtement plastique collé	Toile de verre	Placoplâtre	
Bâtiment principal / R+1 / Bureau 105	Revêtement plastique collé	Toile de verre	Placoplâtre	
Bâtiment principal / R+1 / Bureau 103	Revêtement plastique collé	Toile de verre	Placoplâtre	
Bâtiment principal / R+1 / Bureau 104	Revêtement plastique collé	Toile de verre	Placoplâtre	
Bâtiment principal / R+1 / Sanitaires PMR	Carrelage	Toile de verre, faïence	Faux plafond	
Bâtiment principal / R+1 / Cage Sud/Ouest	Moquette	Enduit	Enduit	
Bâtiment principal / R+1 / Circulation 101-1/102-1	Moquette	Toile de verre	Enduit	
Bâtiment principal / R+1 / Circulation 101-1/102-1 / Toilettes	Carrelage	Toile de verre, faïence	Faux plafond	
Bâtiment principal / R+1 / Local 102-1	Dalle de sol	Moquette, parpaing	Enduit	
Bâtiment principal / R+1 / Bureau 101	Parquet flottant	Toile de verre	Enduit	
Bâtiment principal / R+1 / Bureau 101-1	Revêtement plastique collé	Toile de verre	Enduit	
Bâtiment principal / R+1 / Salle 204	Revêtement plastique collé	Toile de verre	Faux plafond	
Bâtiment principal / R+1 / Bureau 100	Revêtement plastique collé	Toile de verre	Enduit	
Bâtiment principal / R+1 / Bureau 102	Parquet flottant	Toile de verre	Enduit	
Bâtiment principal / R+1 / Bureaux direction / Secrétariat général	Parquet flottant	Toile de verre	Faux plafond	
Bâtiment principal / R+1 / Bureaux direction / Bureaux 1	Parquet flottant	Enduit	Faux plafond	
Bâtiment principal / R+1 / Bureaux direction / Bureaux 2	Parquet flottant	Enduit	Enduit	

Localisation	Plancher	Mur	Plafond	Conduit
Bâtiment principal / R+1 / Bureaux direction / Bureaux 3	Parquet flottant	Enduit	Faux plafond	
Bâtiment principal / R+1 / Bureaux direction / Salle pause	Parquet flottant	Toile de verre	Faux plafond	
Bâtiment principal / R+1 / Bureaux direction / Bureaux 4	Parquet flottant	Toile de verre	Faux plafond métallique	
Bâtiment principal / R+1 / Bureaux direction / Bureaux 5	Parquet flottant	Enduit	Faux plafond	
Bâtiment principal / R+1 / Bureaux direction / Bureaux 6	Parquet bois	Toile de verre	Enduit	
Bâtiment principal / R+1 / Bureaux direction / Bureaux 7	Parquet bois	Toile de verre	Enduit	
Bâtiment principal / R+1 / Bureaux direction / Bureaux 8	Parquet bois	Toile de verre	Enduit	
Bâtiment principal / R+1 / Circulation DEPAP	Moquette	Toile de verre	Faux plafond	
Bâtiment principal / R+1 / Circulation DEPAP / Bureau 160-1	Parquet flottant	Toile de verre	Enduit	
Bâtiment principal / R+1 / Circulation DEPAP / Bureau 160	Parquet flottant	Toile de verre	Enduit	
Bâtiment principal / R+1 / Circulation DEPAP / Bureau 162	Parquet flottant	Toile de verre	Enduit	
Bâtiment principal / R+1 / Circulation DEPAP / Bureau 169	Revêtement plastique collé	Toile de verre	Enduit	
Bâtiment principal / R+1 / Circulation DEPAP / Bureau 171	Revêtement plastique collé	Toile de verre	Enduit	
Bâtiment principal / R+1 / Circulation DEPAP / Bureau 173	Parquet flottant	Toile de verre	Enduit	
Bâtiment principal / R+1 / Circulation DEPAP / Bureau 175	Parquet flottant	Toile de verre	Faux plafond	
Pavillon SAIO / R+1 / Palier	Revêtement plastique collé	Toile de verre	Lambris bois	
Pavillon SAIO / R+1 / Bureau S1-05	Revêtement plastique collé	Toile de verre	Enduit	
Pavillon SAIO / R+1 / Accueil	Revêtement plastique collé	Toile de verre	Enduit	
Pavillon SAIO / R+1 / Bureau S1-04	Revêtement plastique collé	Toile de verre	Enduit	
Pavillon SAIO / R+1 / Bureau S1-02	Revêtement plastique collé	Toile de verre	Enduit	
Pavillon SAIO / R+1 / Bureau S1-01	Revêtement plastique collé	Toile de verre	Enduit	
Pavillon SAIO / R+1 / Sanitaires	Carrelage	Toile de verre, faïence	Faux plafond	
Pavillon SIFOR / R+1 / Palier	Parquet flottant	Toile de verre	Faux plafond	
Pavillon SIFOR / R+1 / Bureau D1-01	Parquet flottant	Toile de verre	Faux plafond	
Pavillon SIFOR / R+1 / Bureau D1-02	Parquet flottant	Toile de verre	Faux plafond	
Pavillon SIFOR / R+1 / Bureau D1-03	Parquet flottant	Toile de verre	Faux plafond	
Pavillon SIFOR / R+1 / Bureau D1-04	Parquet flottant	Toile de verre	Faux plafond	
Pavillon SIFOR / R+1 / Sanitaires	Carrelage	Toile de verre, faïence	Faux plafond	
Bâtiment principal / R+2 / Cage Sud/Est	Moquette	Enduit	Enduit	

Localisation	Plancher	Mur	Plafond	Conduit
Bâtiment principal / R+2 / DAF 1 / Microfiches	Parquet flottant	Toile de verre	Enduit	
Bâtiment principal / R+2 / DAF 1 / Bobines	Parquet flottant	Toile de verre	Enduit	
Bâtiment principal / R+2 / DAF 1 / Circulation	Parquet flottant	Toile de verre	Faux plafond	
Bâtiment principal / R+2 / DAF 1 / Bureaux	Parquet flottant	Toile de verre	Faux plafond	
Bâtiment principal / R+2 / Dégagement	Moquette	Enduit, placoplâtre	Faux plafond	
Bâtiment principal / R+2 / Dégagement / Sanitaires	Carrelage		Faux plafond	
Bâtiment principal / R+2 / Local 219	Revêtement plastique collé	Toile de verre	Placoplâtre	
Bâtiment principal / R+2 / Local 219-1	Revêtement plastique collé	Toile de verre	Placoplâtre	
Bâtiment principal / R+2 / Local 219-2	Revêtement plastique collé	Toile de verre	Placoplâtre	
Bâtiment principal / R+2 / Local 218-4	Revêtement plastique collé	Toile de verre	Placoplâtre	
Bâtiment principal / R+2 / Cage escalier	Bois	Toile de verre	Placoplâtre	
Bâtiment principal / R+2 / Bureau 218	Parquet flottant	Toile de verre	Placoplâtre	
Bâtiment principal / R+2 / Bureau 218-1	Parquet flottant	Toile de verre	Placoplâtre	
Bâtiment principal / R+2 / Bureau 218-2	Parquet flottant	Toile de verre	Placoplâtre	
Bâtiment principal / R+2 / Bureau 218-3	Parquet flottant	Toile de verre	Placoplâtre	
Bâtiment principal / R+2 / Archives	Parquet flottant	Toile de verre	Placoplâtre	
Bâtiment principal / R+2 / Circulation Sud	Moquette	Toile de verre	Faux plafond	
Bâtiment principal / R+2 / Bureau 214	Revêtement plastique collé	Toile de verre	Enduit	
Bâtiment principal / R+2 / Bureau 212	Parquet flottant	Toile de verre	Enduit	
Bâtiment principal / R+2 / Bureau 210	Parquet flottant	Toile de verre	Enduit	
Bâtiment principal / R+2 / Bureau 208	Revêtement plastique collé	Toile de verre	Enduit	
Bâtiment principal / R+2 / Bureau 206	Revêtement plastique collé	Toile de verre	Enduit	
Bâtiment principal / R+2 / Bureau 206 Bis	Parquet flottant	Toile de verre	Faux plafond	
Bâtiment principal / R+2 / Bureau 204	Parquet flottant	Toile de verre	Faux plafond	
Bâtiment principal / R+2 / Bureau 202-1	Parquet flottant	Toile de verre	Faux plafond	
Bâtiment principal / R+2 / Bureau 202	Parquet flottant	Toile de verre	Faux plafond	
Bâtiment principal / R+2 / Bureau 201 Bis	Parquet flottant	Toile de verre	Faux plafond	
Bâtiment principal / R+2 / Bureau 200	Parquet flottant	Toile de verre	Faux plafond	

Localisation	Plancher	Mur	Plafond	Conduit
Bâtiment principal / R+2 / Bureau 215	Parquet flottant	Toile de verre	Enduit	
Bâtiment principal / R+2 / Bureau 213	Parquet flottant	Toile de verre	Enduit	
Bâtiment principal / R+2 / Bureau 211	Parquet flottant	Toile de verre	Enduit	
Bâtiment principal / R+2 / Bureau 209	Parquet flottant	Toile de verre	Enduit	
Bâtiment principal / R+2 / Bureau 207	Revêtement plastique collé	Toile de verre	Enduit	
Bâtiment principal / R+2 / Bureau 205	Parquet flottant	Toile de verre	Faux plafond	
Bâtiment principal / R+2 / Bureau 205 Bis	Parquet flottant	Toile de verre	Faux plafond	
Bâtiment principal / R+2 / Bureau 203	Parquet flottant	Toile de verre	Faux plafond	
Bâtiment principal / R+2 / Bureau 203 Bis	Parquet flottant	Toile de verre	Faux plafond	
Bâtiment principal / R+2 / Cage Sud/Ouest	Moquette	Enduit	Enduit	
Bâtiment principal / R+2 / Bureau 200-1	Parquet flottant	Toile de verre	Lambris bois	
Bâtiment principal / R+2 / Bureau 200-1 / Rangement	Parquet flottant	Toile de verre	Faux plafond	
Bâtiment principal / R+2 / Bureau 200-1 / Archives	Moquette	Moquette	Lambris bois	
Bâtiment principal / R+2 / Accès archives DPE	Moquette	Placoplâtre	Placoplâtre	
Bâtiment principal / R+2 / Accès archives DPE / Sanitaires	Carrelage	Toile de verre, faïence	Placoplâtre	
Bâtiment principal / R+2 / Archives DPE	Moquette, revêtement plastique collé	Placoplâtre	Placoplâtre	
Bâtiment principal / R+2 / Bureau 141-4	Revêtement plastique collé	Toile de verre	Placoplâtre	
Bâtiment principal / R+2 / Bureau 141-5	Revêtement plastique collé	Toile de verre	Placoplâtre	
Bâtiment principal / R+2 / Bureau 141-6	Revêtement plastique collé	Toile de verre	Placoplâtre	
Bâtiment principal / R+2 / Salle pause	Revêtement plastique collé	Toile de verre	Toile de verre	
Pavillon SAIO / R+2 / Palier	Revêtement plastique collé	Toile de verre	Lambris bois	
Pavillon SAIO / R+2 / Bureau S2-02	Revêtement plastique collé	Toile de verre	Placoplâtre	
Pavillon SAIO / R+2 / Bureau S2-03	Revêtement plastique collé	Toile de verre	Toile de verre	
Pavillon SAIO / R+2 / Bureau S2-01	Revêtement plastique collé	Toile de verre	Placoplâtre	
Pavillon SIFOR / R+2 / Bureau D2-01	Revêtement plastique collé	Toile de verre	Placoplâtre	
Bâtiment principal / R+2 / Escalier accès R+3	Moquette	Enduit, placoplâtre	Enduit	
Bâtiment principal / R+3 / Dégagement			Faux plafond	
Bâtiment principal / R+3 / Circulation Sud/Est	Revêtement plastique collé	Toile de verre	Placoplâtre	

Localisation	Plancher	Mur	Plafond	Conduit
Bâtiment principal / R+3 / Salle 306	Revêtement plastique collé	Toile de verre	Faux plafond	
Bâtiment principal / R+3 / Bureau 313	Revêtement plastique collé	Toile de verre	Enduit	
Bâtiment principal / R+3 / Bureau 315	Revêtement plastique collé	Toile de verre	Enduit	
Bâtiment principal / R+3 / Bureaux 316 / Ensemble des bureaux	Revêtement plastique collé	Toile de verre	Toile de verre	
Bâtiment principal / R+3 / Sanitaires 1	Carrelage	Toile de verre	Toile de verre	
Bâtiment principal / R+3 / Salle 309	Revêtement plastique collé	Toile de verre	Faux plafond	
Bâtiment principal / R+3 / Salle 311	Revêtement plastique collé	Toile de verre	Faux plafond	
Bâtiment principal / R+3 / Circulation Sud/Ouest	Revêtement plastique collé	Enduit, placoplâtre	Placoplâtre	
Bâtiment principal / R+3 / Sanitaires 2	Carrelage	Toile de verre	Faux plafond	
Bâtiment principal / R+3 / Bureau 300	Revêtement plastique collé	Toile de verre	Faux plafond	
Bâtiment principal / R+3 / Bureau 301	Revêtement plastique collé	Toile de verre	Placoplâtre	
Bâtiment principal / R+3 / Bureau 302	Revêtement plastique collé	Toile de verre	Placoplâtre	
Bâtiment principal / R+3 / Bureau 303	Revêtement plastique collé	Toile de verre	Faux plafond	
Bâtiment principal / R+3 / Bureau 300-2	Revêtement plastique collé	Toile de verre	Placoplâtre	
Bâtiment principal / R+3 / Archives	Revêtement plastique collé	Placoplâtre	Placoplâtre	

### **6.3. Croquis de repérage**

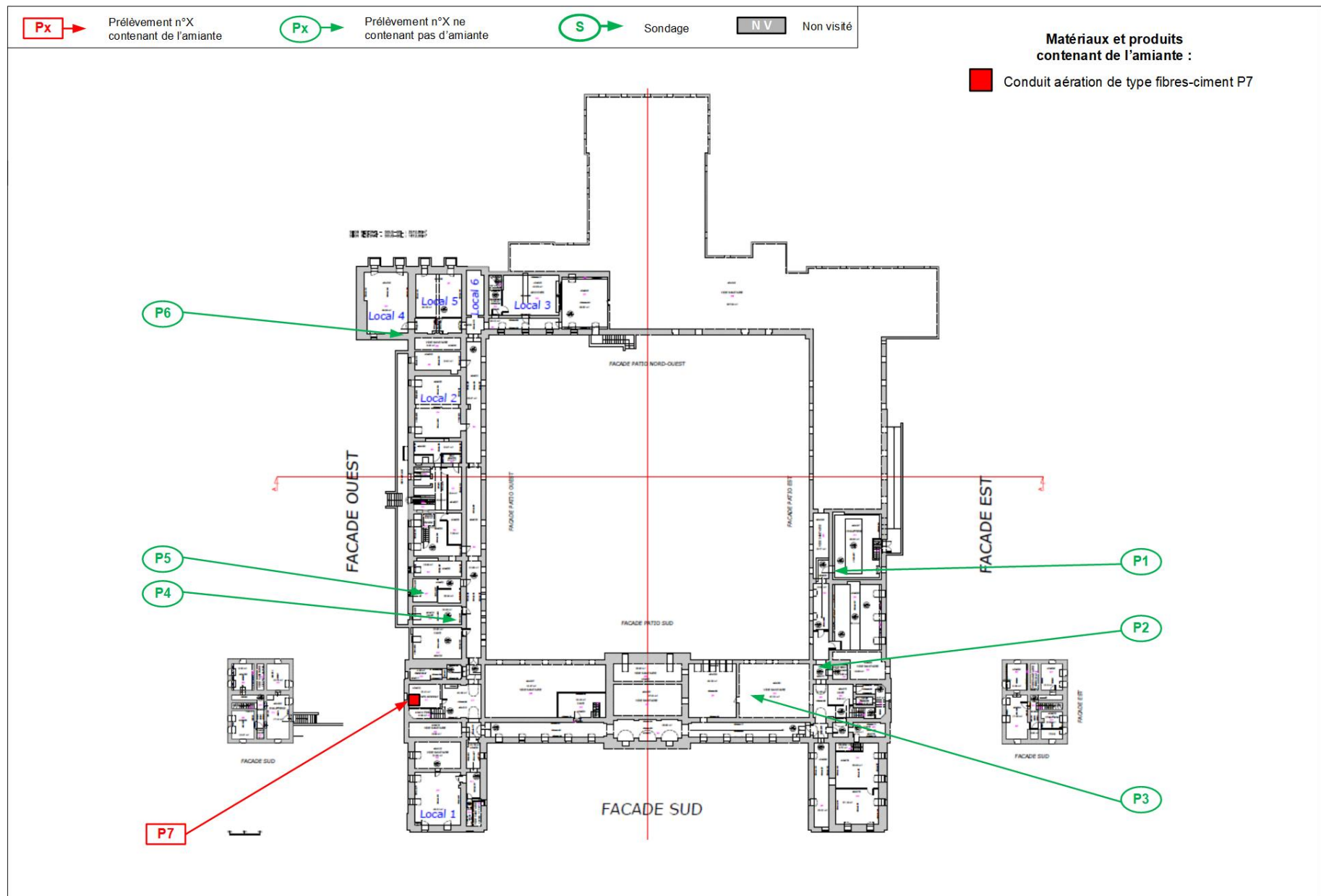


Planche de repérage (la planche de repérage est indissociable du rapport)		
Site : BATIMENT PRINCIPAL	Adresse : 168 RUE CAPONIERE 14000 CAEN	Localisation : Bâtiment principal / R-1
Réalisé par : Philippe MALFILATRE	N° de planche : 1 / 5	

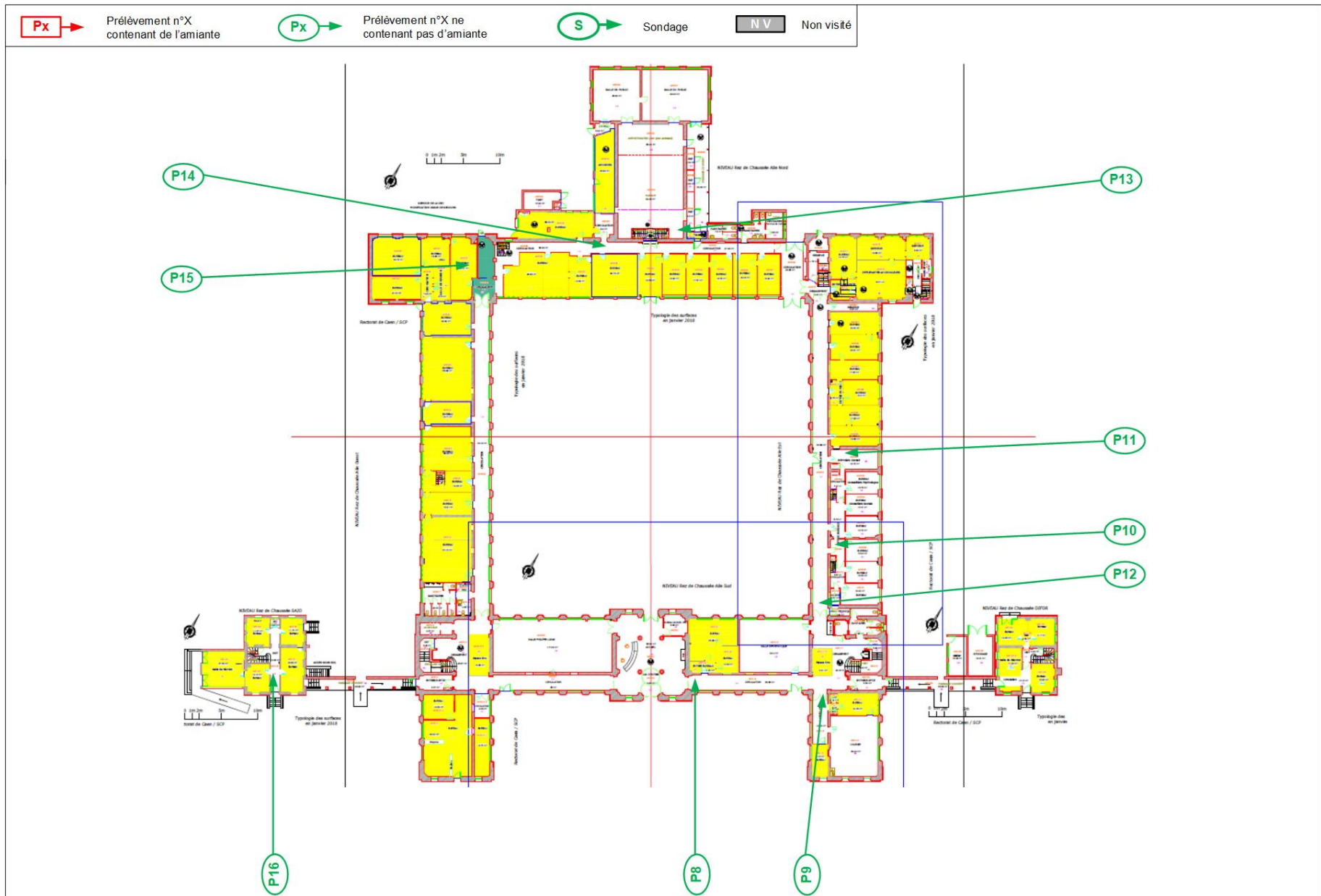


Planche de repérage (la planche de repérage est indissociable du rapport)		
Site : BATIMENT PRINCIPAL	Adresse : 168 RUE CAPONIERE 14000 CAEN	Localisation : Bâtiment principal / RDC
Réalisé par : Philippe MALFILATRE	N° de planche : 2 / 5	

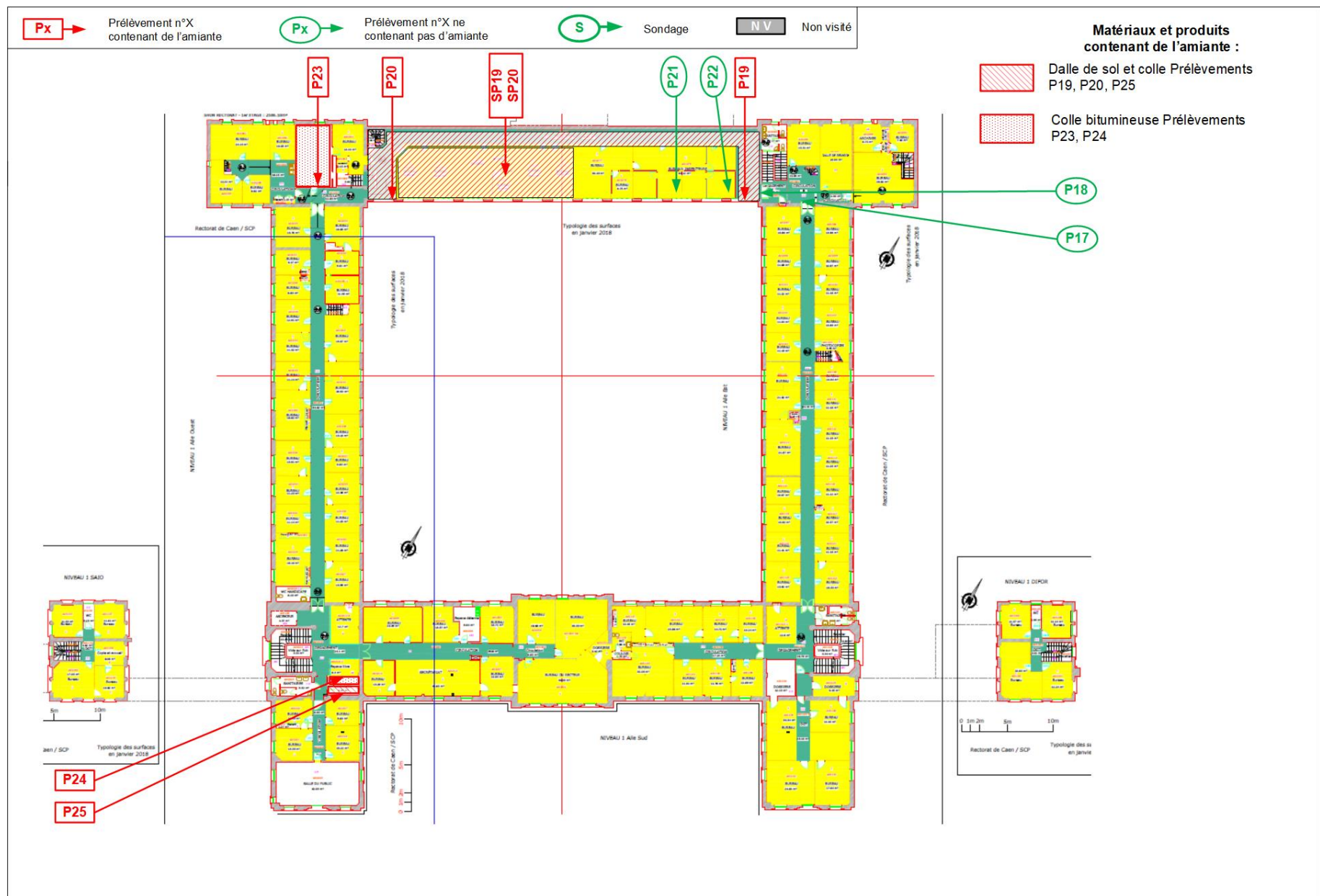


Planche de repérage (la planche de repérage est indissociable du rapport)		
Site : BATIMENT PRINCIPAL	Adresse : 168 RUE CAPONIERE 14000 CAEN	Localisation : Bâtiment principal / R+1
Réalisé par : Philippe MALFILATRE	N° de planche : 3 / 5	

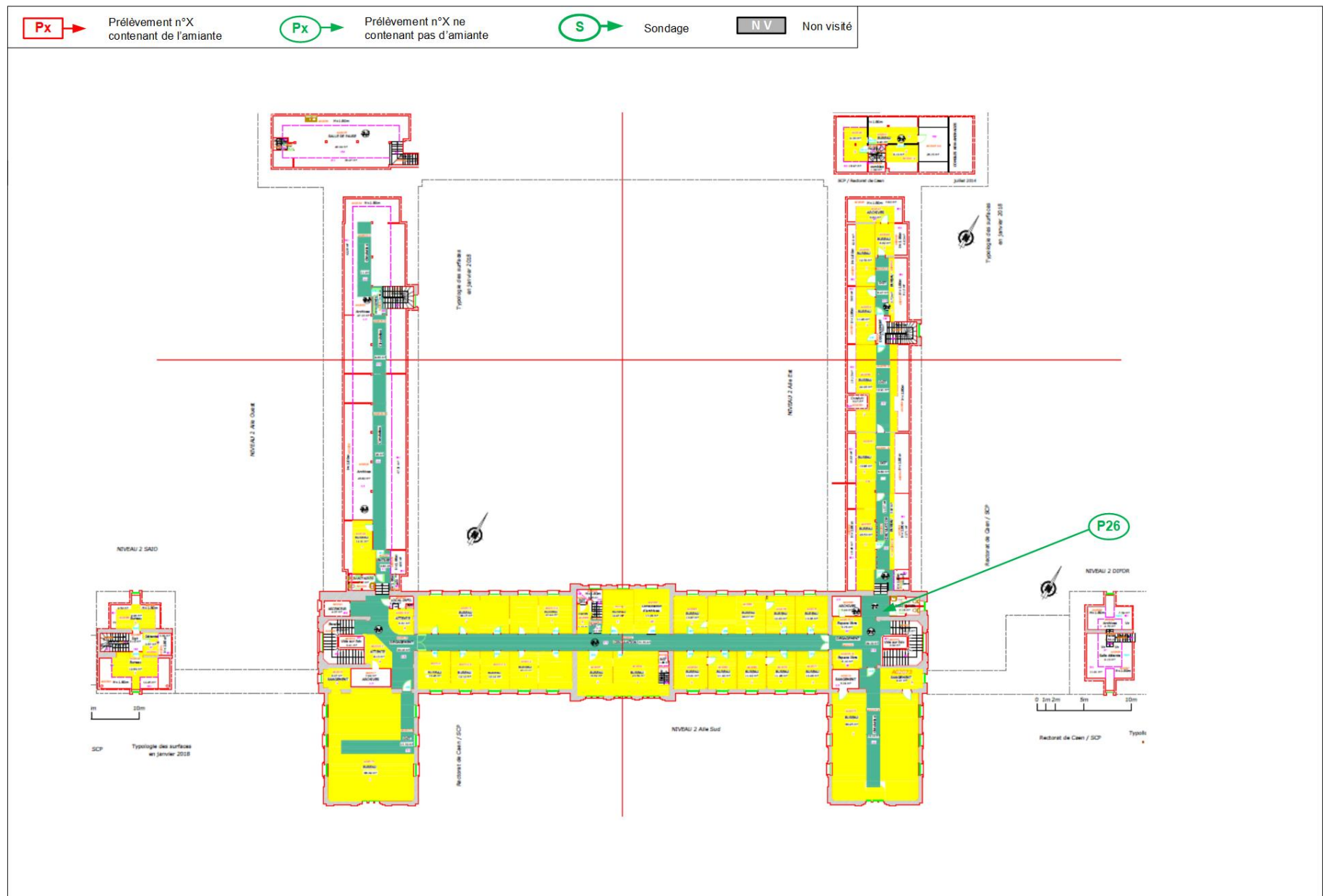
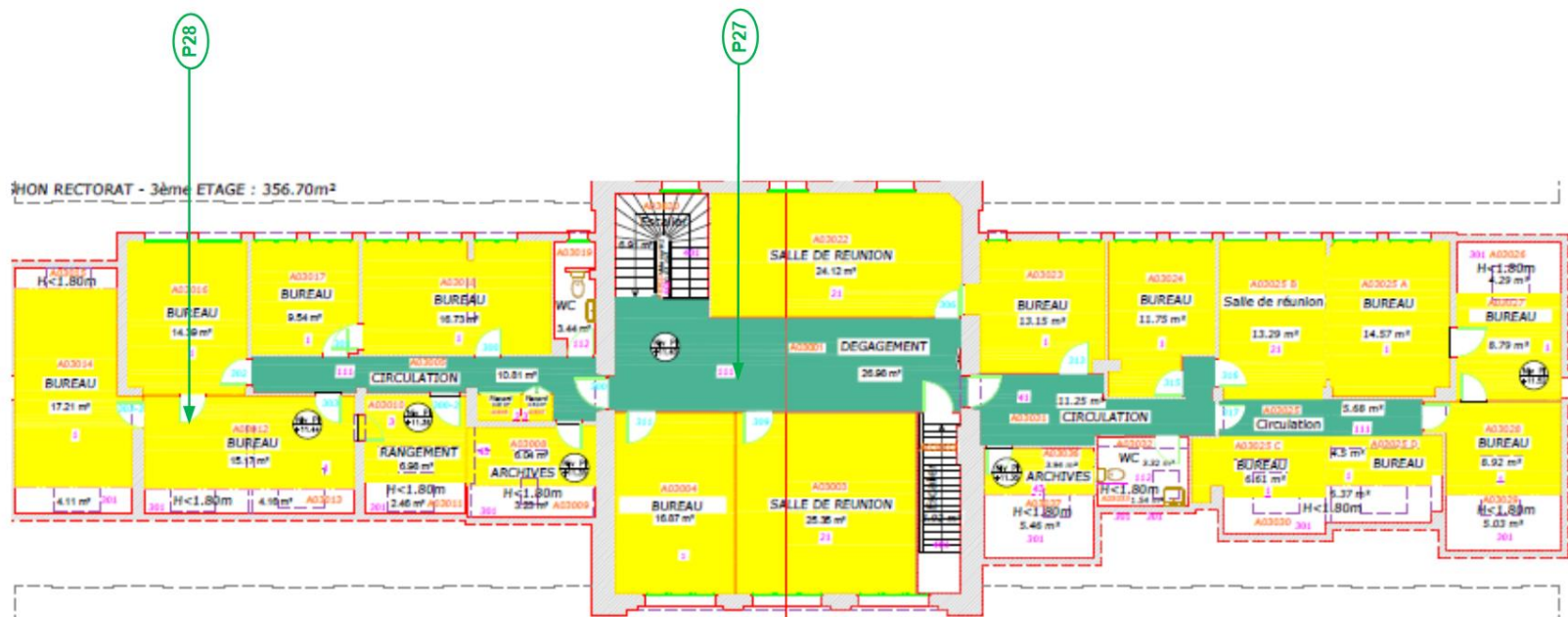


Planche de repérage (la planche de repérage est indissociable du rapport)		
Site : BATIMENT PRINCIPAL	Adresse : 168 RUE CAPONIERE 14000 CAEN	Localisation : Bâtiment principal / R+2
Réalisé par : Philippe MALFILATRE	N° de planche : 4 / 5	



**Planche de repérage** (la planche de repérage est indissociable du rapport)

Site : BATIMENT PRINCIPAL	Adresse : 168 RUE CAPONIERE 14000 CAEN	Localisation : Bâtiment principal / R+3
Réalisé par : Philippe MALFILATRE	N° de planche : 5 / 5	

## 6.4. Photos



Prélèvement - P1 : Bâtiment principal / R-1 / Chaufferie -  
Flocage- (Absence d'amiante)



Prélèvement - P2 : Bâtiment principal / R-1 / Vide sanitaires  
A0A053 - Enveloppe de calorifugeage- (Absence d'amiante)



Prélèvement - P3 : Bâtiment principal / R-1 / Vide sanitaires  
A0A081 - Enveloppe de calorifugeage- (Absence d'amiante)



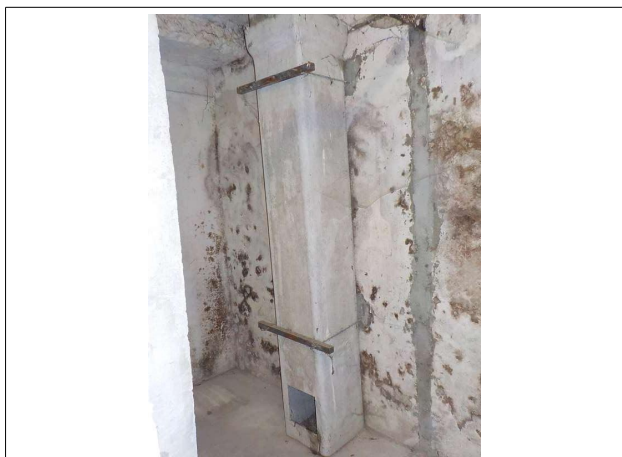
Prélèvement - P4 : Bâtiment principal / R-1 / Local BAPF -  
Enduit projeté- (Absence d'amiante)



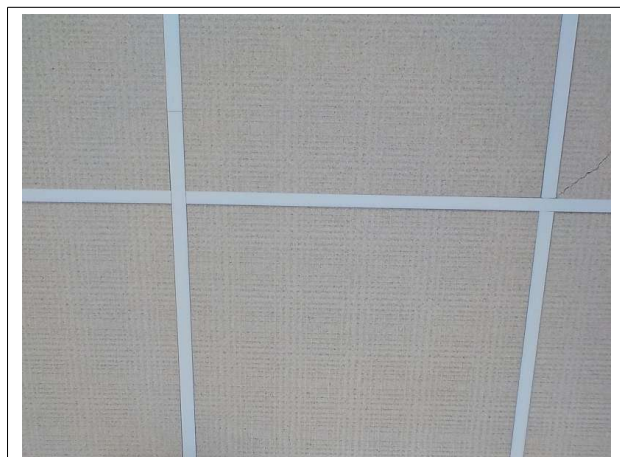
Prélèvement - P5 : Bâtiment principal / R-1 / Local IPET SAIA -  
Enduit projeté- (Absence d'amiante)



Prélèvement - P6 : Bâtiment principal / R-1 / Local D1 - Enduit  
projeté- (Absence d'amiante)



Prélèvement - P7 : Bâtiment principal / R-1 / Machinerie ascenseur - Conduit - EP- (Présence d'amiante)



Prélèvement - P8 : Bâtiment principal / RDC / Circulation Sud/Est - Faux plafond- (Absence d'amiante)



Prélèvement - P9 : Bâtiment principal / RDC / Circulation Est A00116 - Faux plafond- (Absence d'amiante)



Prélèvement - P10 : Bâtiment principal / RDC / Service médical / Entrée - Faux plafond- (Absence d'amiante)



Prélèvement - P11 : Bâtiment principal / RDC / Service médical / Bureau DRH adjointe - Faux plafond- (Absence d'amiante)



Prélèvement - P12 : Bâtiment principal / RDC / Circulation Est - Faux plafond- (Absence d'amiante)



Prélèvement - P13 : Bâtiment principal / RDC / Amphi - Flocage  
- (Absence d'amiante)



Prélèvement - P14 : Bâtiment principal / RDC / Circulation Nord  
- Faux plafond- (Absence d'amiante)



Prélèvement - P15 : Bâtiment principal / RDC / DEC 1 / Bureau  
009 - Faux plafond- (Absence d'amiante)



Prélèvement - P16 : Pavillon SAIO / RDC / Circulation - Faux  
plafond- (Absence d'amiante)



Prélèvement - P17 : Bâtiment principal / R+1 / Circulation Est -  
Faux plafond- (Absence d'amiante)



Prélèvement - P18 : Bâtiment principal / R+1 / Circulation Nord  
- Faux plafond- (Absence d'amiante)



Prélèvement - P19 : Bâtiment principal / R+1 / Circulation Nord  
- Dalle de sol - EP- (Présence d'amiante)



Prélèvement - P20 : Bâtiment principal / R+1 / Circulation Nord  
- Dalle de sol - EP- (Présence d'amiante)



Prélèvement - P21 : Bâtiment principal / R+1 / Bureau 134/136  
- Faux plafond- (Absence d'amiante)



Prélèvement - P22 : Bâtiment principal / R+1 / Bureau 134/136  
- Dalle de sol- (Absence d'amiante)



Prélèvement - P23 : Bâtiment principal / R+1 / Local 133 - Dalle  
de sol- (Présence d'amiante)



Prélèvement - P24 : Bâtiment principal / R+1 / Local 102-1 -  
Dalle de sol- (Présence d'amiante)



Prélèvement - P25 : Bâtiment principal / R+1 / Local 102-1 -  
Dalle de sol - EP- (Présence d'amiante)



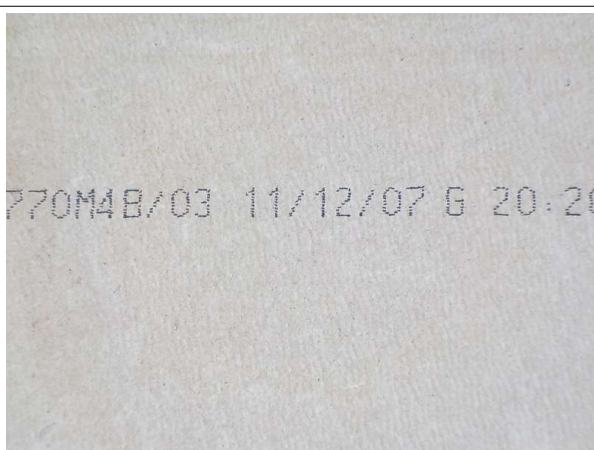
Prélèvement - P26 : Bâtiment principal / R+2 / Dégagement -  
Faux plafond- (Absence d'amiante)



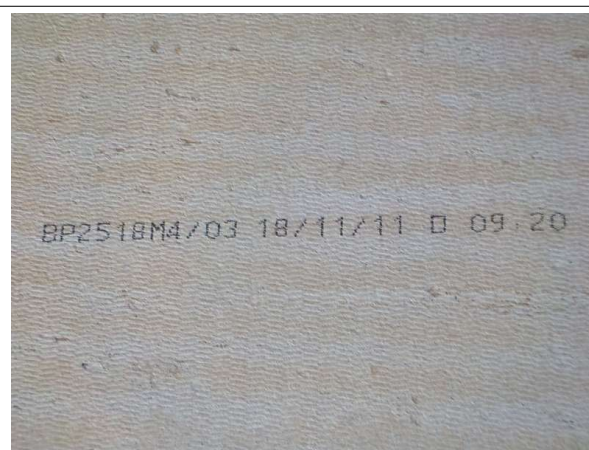
Prélèvement - P27 : Bâtiment principal / R+3 / Dégagement -  
Faux plafond- (Absence d'amiante)



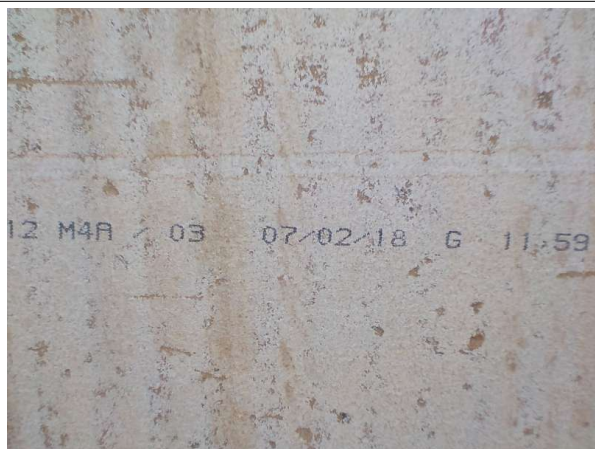
Prélèvement - P28 : Bâtiment principal / R+3 / Bureau 303 -  
Faux plafond- (Absence d'amiante)



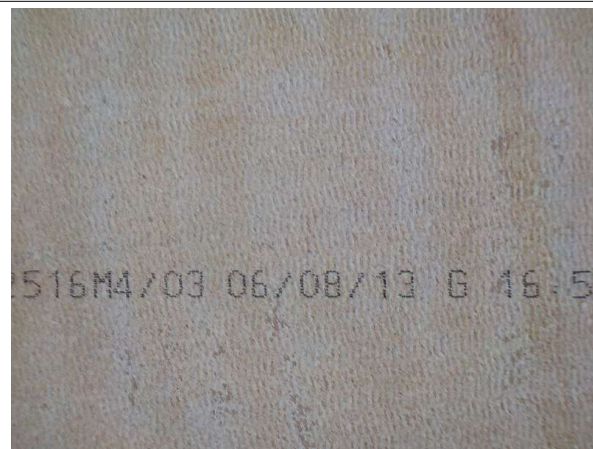
Déclaré - : Bâtiment principal / RDC / Bureau DSI / Entrée -  
Faux plafond- (Absence d'amiante)



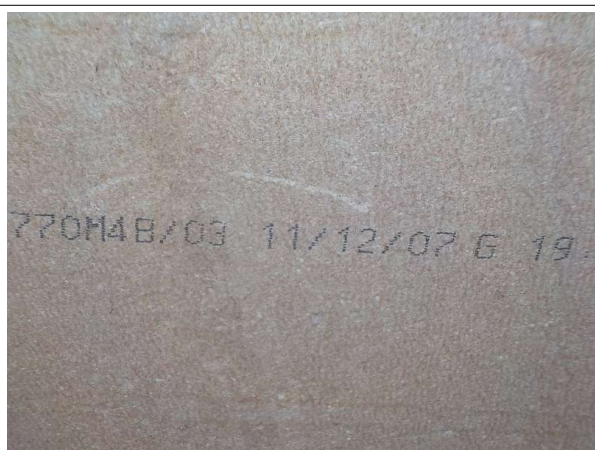
Déclaré - : Bâtiment principal / RDC / Salle informatique - Faux  
plafond- (Absence d'amiante)



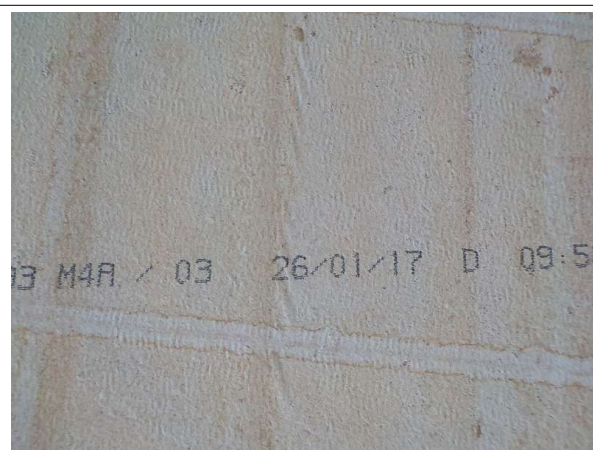
Déclaré - : Bâtiment principal / RDC / Circulation Sud/Est /  
Sortie DIFOR - Faux plafond- (Absence d'amiante)



Déclaré - : Bâtiment principal / RDC / Cage Sud/Est /  
Sanitaires PMR - Faux plafond- (Absence d'amiante)



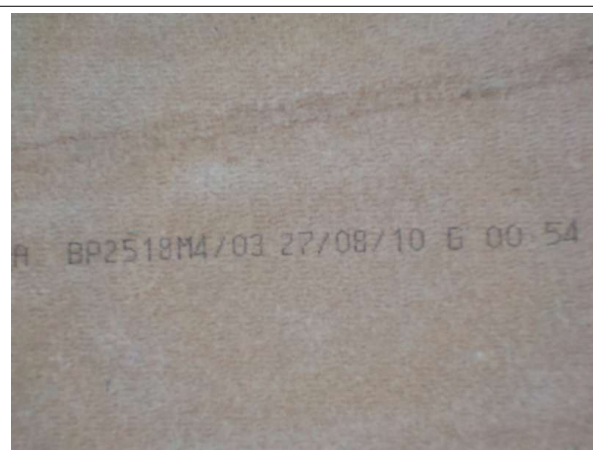
Déclaré - : Bâtiment principal / R+2 / DAF 1 / Bureaux - Faux  
plafond- (Absence d'amiante)



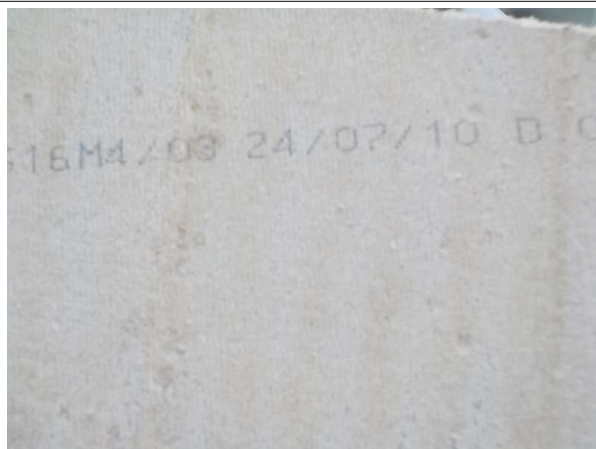
Déclaré - : Bâtiment principal / R+2 / Bureau 203 - Faux  
plafond- (Absence d'amiante)



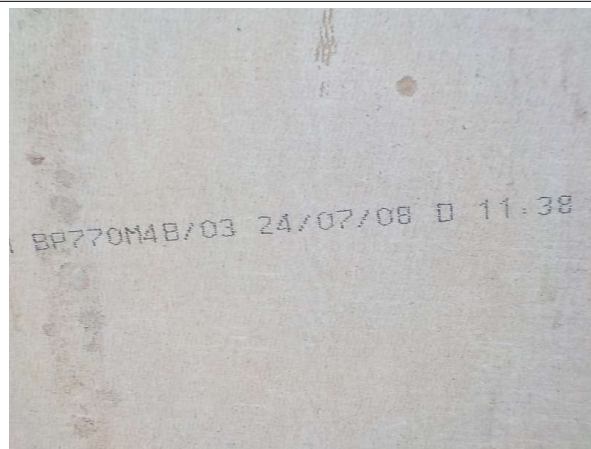
Déclaré - : Bâtiment principal / R+3 / Salle 309 - Faux plafond-  
(Absence d'amiante)



Déclaré - : Bâtiment principal / R+3 / Sanitaires 2 - Faux  
plafond- (Absence d'amiante)



Déclaré - : Pavillon SAIO / R+1 / Sanitaires - Faux plafond-  
(Absence d'amiante)

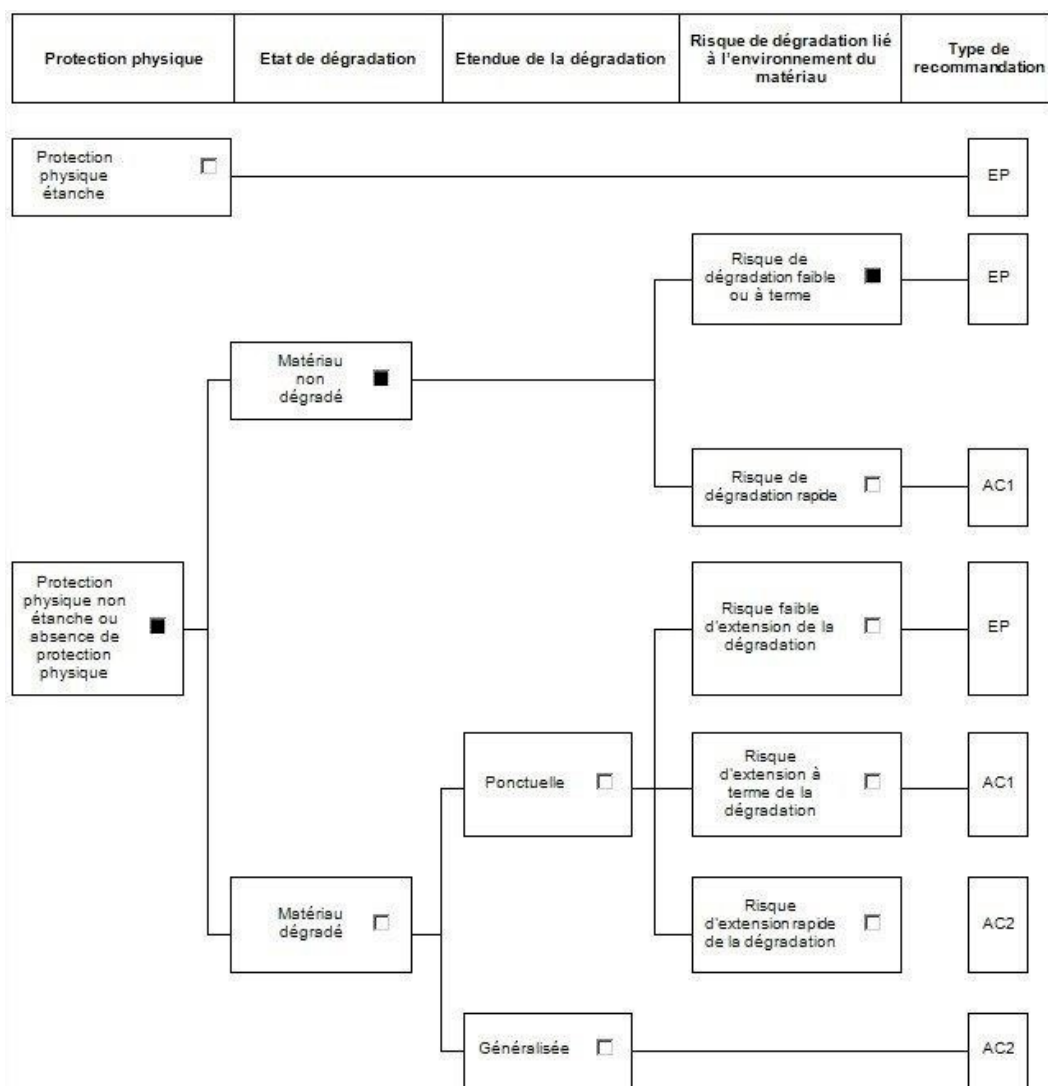


Déclaré - : Pavillon SIFOR / RDC / Circulation - Faux plafond-  
(Absence d'amiante)

## 6.5. Grilles d'évaluation de l'état de conservation des matériaux de la liste B

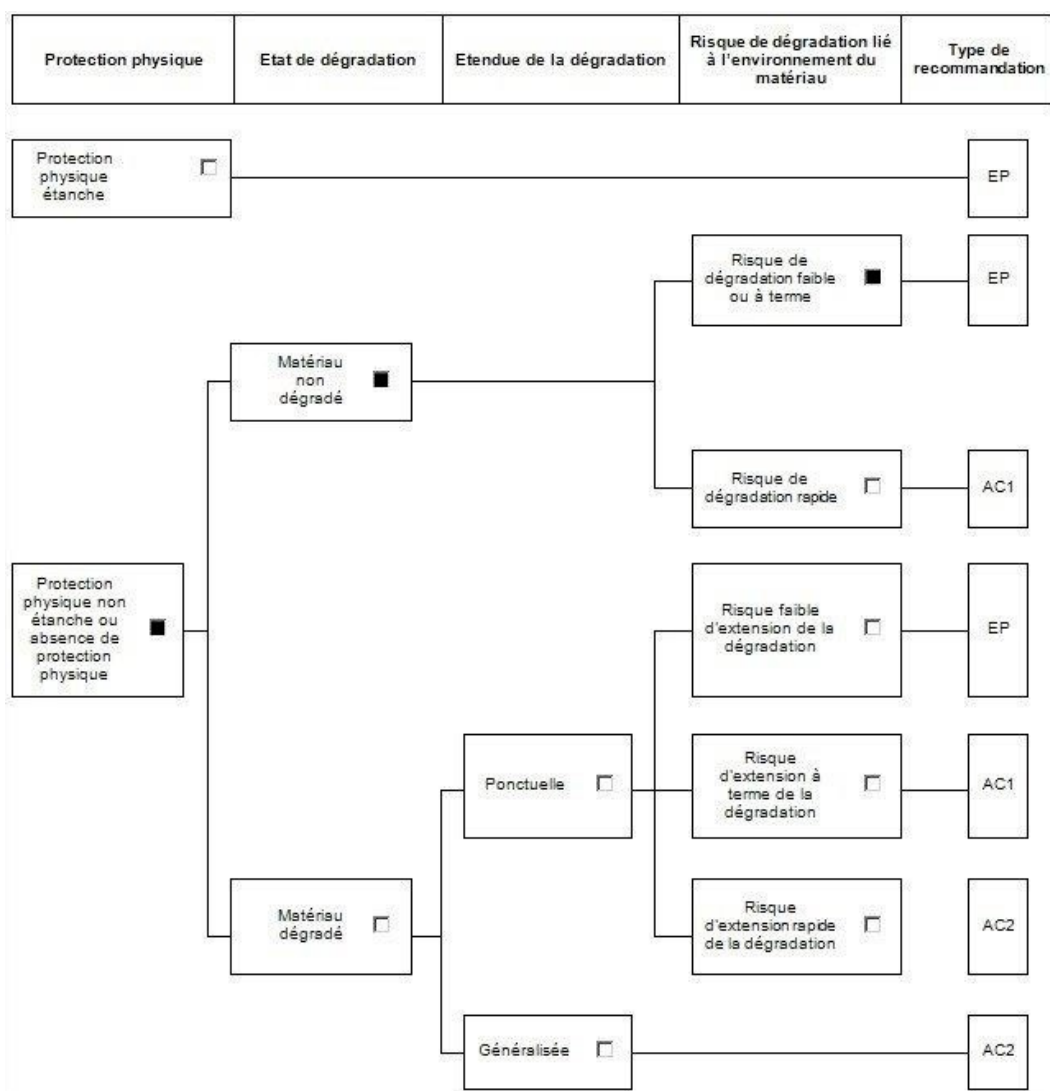
Grille d'évaluation de l'état de conservation de Conduit	
N° de dossier	7245036/S1/23
Date de l'évaluation	11/02/2019
Bâtiment	BATIMENT PRINCIPAL
Local ou zone homogène	Bâtiment principal / R-1 / Machinerie ascenseur
Destination déclarée du local	Local machineiasenseur

Résultat de la grille d'évaluation du Conduit	Conclusion : en fonction des résultats
Score EP	Evaluation périodique



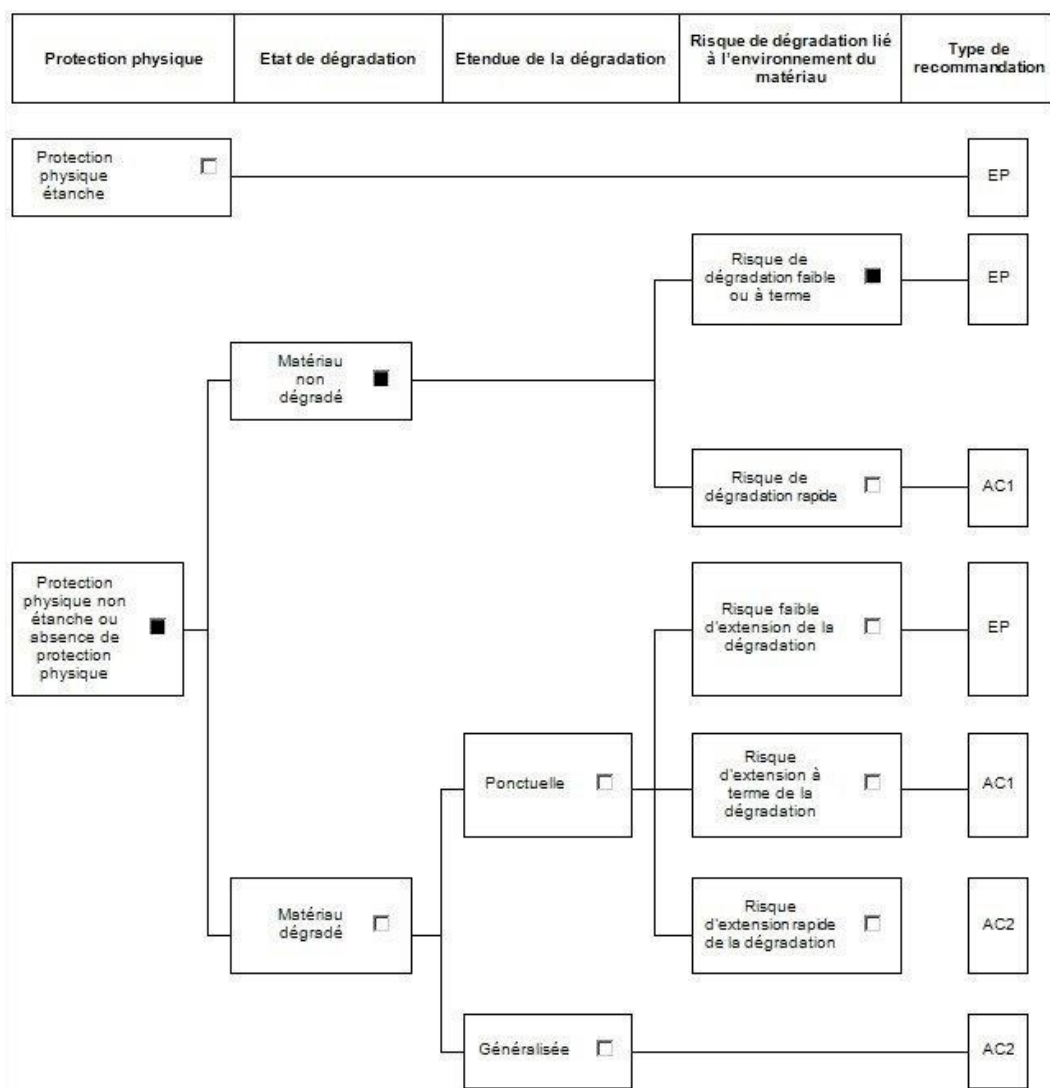
Grille d'évaluation de l'état de conservation de Dalle de sol	
N° de dossier	7245036/S1/23
Date de l'évaluation	11/02/2019
Bâtiment	BATIMENT PRINCIPAL
Local ou zone homogène	Bâtiment principal / R+1 / Local 102-1
Destination déclarée du local	Local 102-01

Résultat de la grille d'évaluation du Dalle de sol	Conclusion : en fonction des résultats
Score EP	Evaluation périodique



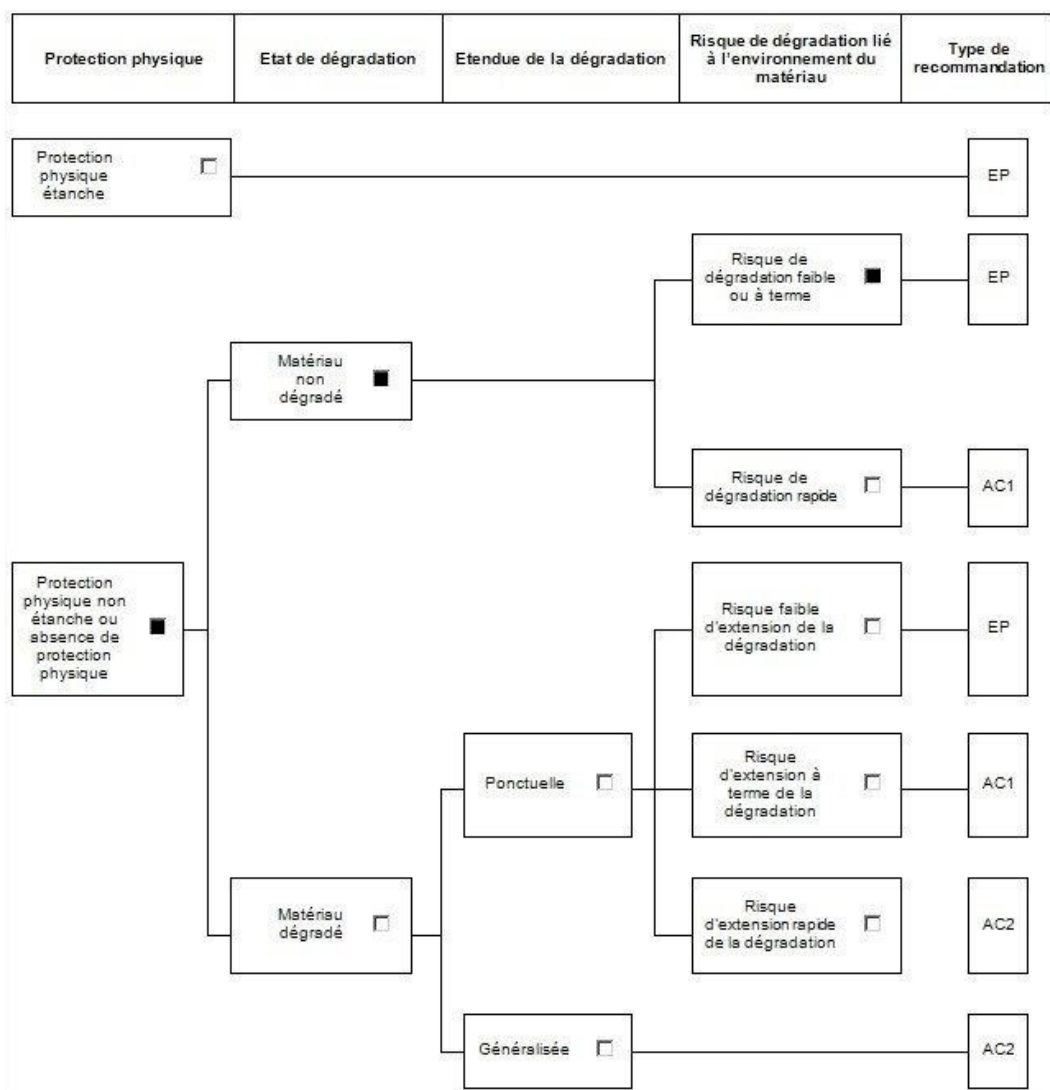
Grille d'évaluation de l'état de conservation de Dalle de sol	
N° de dossier	7245036/S1/23
Date de l'évaluation	11/02/2019
Bâtiment	BATIMENT PRINCIPAL
Local ou zone homogène	Bâtiment principal / R+1 / Bureau 124, Bâtiment principal / R+1 / Bureau 126, Bâtiment principal / R+1 / Bureau 128, Bâtiment principal / R+1 / Bureau 130, Bâtiment principal / R+1 / Bureau 130-1, Bâtiment principal / R+1 / Circulation Nord
Destination déclarée du local	Circulation Nord

Résultat de la grille d'évaluation du Dalle de sol	Conclusion : en fonction des résultats
Score EP	Evaluation périodique



Grille d'évaluation de l'état de conservation de Dalle de sol	
N° de dossier	7245036/S1/23
Date de l'évaluation	11/02/2019
Bâtiment	BATIMENT PRINCIPAL
Local ou zone homogène	Bâtiment principal / R+1 / Bureau 124, Bâtiment principal / R+1 / Bureau 126, Bâtiment principal / R+1 / Bureau 128, Bâtiment principal / R+1 / Bureau 130, Bâtiment principal / R+1 / Bureau 130-1, Bâtiment principal / R+1 / Circulation Nord
Destination déclarée du local	Circulation Nord

Résultat de la grille d'évaluation du Dalle de sol	Conclusion : en fonction des résultats
Score EP	Evaluation périodique



## 6.6. Attestation d'assurance

**ATTESTATION D'ASSURANCE**

Nous, soussignés **MSIG Insurance Europe AG**, Succursale en France, sis 65 Rue de la Victoire – 75009 PARIS – certifions par la présente que la Société :

**BUREAU VERITAS SERVICES France SAS**  
8 Cours du Triangle  
92800 Puteaux

a souscrit auprès de notre Compagnie, un contrat d'assurance de **RESPONSABILITE CIVILE** portant le numéro **F21016.0414**.

Ce contrat a pour objet de garantir les conséquences pécuniaires de la **RESPONSABILITE CIVILE** pouvant incombent à l'Assuré en raison des dommages corporels, matériels et immatériels causés aux tiers dans le cadre de ses activités de diagnostic immobilier et notamment :

- Dans les parties communes
- Etat des lieux,
- Métrages Loi Carrez/ Lo' Boudin,
- Millénaires de copropriété,
- Prêts conventionnés (normes d'habitabilité),
- Sécurité piscine,
- Diagnostic technique Loi SRU,
- Diagnostic de la qualité de l'air intérieur dans les locaux d'habitation ou recevant du public.

3) Analyses et/ou prélèvements d'échantillons.

4) Conseil en performance énergétique.

5) Toutes missions connexes d'assistance technique et/ou de conseil.

**MSIG Insurance Europe**

RCS Paris 753143852 APE 6512 Z  
Siège social: An den Dominikanern 11-27  
50683 Cologne  
Allemagne

Tél : +33(0)1 40 67 42 42  
Fax : +33(0)1 40 67 12 34

**1) Diagnostic amiante**

- Diagnostic réglementaire avant travaux ou démolition,
- Assistance technique pour travaux de traitement de l'amiante,
- Repérage amiante (intégration au DTA ou DT parties privatives),
- Repérage amiante avant/après travaux ou démolition,
- Réalisation ou mise à jour du dossier amiante,
- Examen visuel après travaux de désamiante,
- Mesures de la concentration des fibres d'amiante dans l'air des immeubles bâtis,
- Prélèvement et analyse d'eau afin de rechercher la présence d'amiante en suspension,
- Analyse d'échantillons prélevés par l'Assuré,
- Mesures d'exposition à l'amiante des travailleurs à leurs postes de travail,
- Vérification périodique de l'état de conservation des matériaux contenant de l'amiante dans les bâtiments,
- Diagnostic amiante réglementaire de transaction,
- Diagnostic amiante sur équipements industriels,
- Diagnostic portant sur la gestion des déchets issus de la démolition de catégories de bâtiments (décret 2011-610 du 31 mars 2011) y compris le réemploi des matériaux : concernant cette dernière mission il est précisé que les garanties s'appliquent y compris lorsque la mission porte sur des démolitions ne comportant pas de déchets amiantés.

**2) Autres diagnostics**

- Diagnostic radon bâtiments,
- Diagnostic monoxyde de carbone,
- Diagnostic accessibilité des handicapés ERP Existant,
- Diagnostic accessibilité des handicapés des voiries,
- Diagnostic de l'état de l'installation intérieure d'électricité / de gaz,
- Diagnostic de l'état des risques naturels et technologiques (ERNT),
- Diagnostic de Performances Énergétiques –DPE–,
- Location
- Concession immobilière
- ESIIP
- Neuf
- Mise à jour du DPE
- Diagnostic des installations d'assainissement non collectif (ANC),
- Etat parasismes termites + xylophages
- Constat Elais parasitaires termites + xylophages hors DDT,
- Diagnostic Plomb avant / après travaux,
- Constat des risques d'exposition au Plomb (CREP) :
- En cas de location / vente

**MSIG Insurance Europe AG**  
Succursale en France  
Siège social: An den Dominikanern 11-27  
50683 Cologne  
Allemagne

Tél : +33(0)1 40 67 42 42  
Fax : +33(0)1 40 67 12 34

**MONTANTS DE GARANTIES**

**RESPONSABILITE CIVILE EXPLOITATION :**

Tous dommages confondus (dommages corporels, matériels et immatériels consécutifs ou non) par sinistre ..... 1 000 000 EUR

**RESPONSABILITE CIVILE PROFESSIONNELLE PENDANT ET/OU APRES PRESTATION :**

Tous dommages confondus (dommages corporels, matériels et immatériels consécutifs ou non) par année d'assurance ..... 1 000 000 EUR

Paris, le 28/12/18

**MSIG Insurance Europe**  
65, rue de la Victoire  
Tél : +33(0)1 40 67 42 42  
RCS Paris 753143852 APE 6512 Z

## ATTESTATION SUR L'HONNEUR

Je soussignée, Mme JOURDAIN Mélanie, Chef du Service Patrimoine Normandie, atteste sur l'honneur que Bureau Veritas Exploitation est en situation régulière au regard de l'article L.271-6 du Code de la construction et de l'habilitation.

Bureau Veritas Exploitation, dispose des moyens en matériel et en personnel nécessaires à l'établissement des états, constats et diagnostics composant le dossier de diagnostic technique.

Bureau Veritas Exploitation, emploie des salariés dont les compétences ont été certifiées par un organisme accrédité dans le domaine de la construction, conformément à l'article R271-1 du Code de la construction et de l'habilitation.

Bureau Veritas Exploitation, est souscripteur d'une assurance permettant de couvrir les conséquences d'un engagement de sa responsabilité en raison de ses interventions, selon les modalités de l'article R271-2 du Code de la construction et de l'habilitation.

Bureau Veritas Exploitation, n'a aucun lien de nature à porter atteinte à son impartialité et à son indépendance ni avec le propriétaire ou son mandataire qui fait appel à elle, ni avec une entreprise pouvant réaliser des travaux sur les ouvrages, installations ou équipements pour lesquels il lui est demandé d'établir l'un des documents du dossier de diagnostic technique.

Pour faire valoir ce que de droit.

Fait à Bois Guillaume

Le 02/01/2019



## **6.7. Attestation sur l'honneur**

## 6.8. Certificat de compétence



# Certificat de compétences Diagnosticteur Immobilier

N° CPDI1748 Version 003

Je soussigné, Philippe TROYAUX, Directeur Général d'I.Cert, atteste que :

**Monsieur MALFILATRE Philippe**

Est certifié(e) selon le référentiel I.Cert dénommé CPE DI DR 01, dispositif de certification de personnes réalisant des diagnostics immobiliers pour les missions suivantes :

**Amiante avec mention**    **Amiante Avec Mention\*\***  
**Date d'effet : 06/07/2017 - Date d'expiration : 06/12/2021**

**Amiante sans mention**    **Amiante Sans Mention\***  
**Date d'effet : 01/01/2017 - Date d'expiration : 06/12/2021**

En foi de quoi ce certificat est délivré, pour valoir et servir ce que de droit.  
Edité à Saint-Grégoire, le 01/09/2017.

\* Missions de repérage des matériaux et produits de la liste A et des matériaux et produits de la liste B et évaluations périodiques de l'état de conservation des matériaux et produits de la liste A dans les bâtiments autres que ceux relevant de la mention.

\*\*Missions de repérage des matériaux et produits de la liste A et des matériaux et produits de la liste B et évaluations périodiques de l'état de conservation des matériaux et produits contenant de l'amiante, et d'examen visuel après travaux dans les immeubles de grande hauteur, dans des établissements recevant du public répondant aux catégories 1 à 4, dans des immeubles de travail hébergeant plus de 300 personnes ou dans des bâtiments industriels. Missions de repérage des matériaux et produits de la liste C. Les examens visuels à l'issue des travaux de retrait ou de confinement.

Arrêté du 21 novembre 2006 modifié définissant les critères de certification des compétences des personnes physiques opérateurs des constats de risque d'exposition au plomb, des diagnostics du risque d'intoxication par le plomb des peintures ou des contrôles après travaux en présence de plomb, et les critères d'accréditation des organismes de certification - Arrêté du 25 juillet 2016 définissant les critères de certification des compétences des personnes physiques opérateurs de repérages, d'évaluation périodique de l'état de conservation des matériaux et produits contenant de l'amiante, et d'examen visuel après travaux dans les immeubles bâtis et les critères d'accréditation des organismes de certification - Arrêté du 30 octobre 2006 modifié définissant les critères de certification des compétences des personnes physiques réalisant l'état relatif à la présence de termites dans le bâtiment et les critères d'accréditation des organismes de certification - Arrêté du 16 octobre 2006 modifié définissant les critères de certification des compétences des personnes physiques réalisant le diagnostic de performance énergétique ou l'attestation de prise en compte de la réglementation thermique, et les critères d'accréditation des organismes de certification - Arrêté du 6 avril 2007 modifié définissant les critères de certification des compétences des personnes physiques réalisant l'état de l'installation intérieure de gaz et les critères d'accréditation des organismes de certification - Arrêté du 8 juillet 2008 modifié définissant les critères de certification des compétences des personnes physiques réalisant l'état de l'installation intérieure d'électricité et les critères d'accréditation des organismes de certification.

**I.Cert**  
Institut de Certification

Certification de personnes  
Diagnosticteur  
Portée disponible sur [www.icert.fr](http://www.icert.fr)

Parc EDONIA - Bâtiment G - Rue de la Terre Victoria - 35760 Saint-Grégoire



CPE DI FR 11 rev13

## **6.9. Rapports d'essais de laboratoire**

**BUREAU VERITAS EXPLOITATION SAS**

**Monsieur Philippe MALFILATRE**

Immeuble Ambassadeur

4 Place de Boston

BP 62

14200 HEROUVILLE ST CLAIR

## RAPPORT D'ANALYSE D'AMIANTE DANS LES MATERIAUX

N° de rapport d'analyse : AR-19-HB-024769-01

Version du : 06/03/2019 19:14

Page 1/6

Dossier N° : 19N008956

Date de réception : 04/03/2019

Date d'analyse : 04/03/2019

Référence Dossier :

1510797868/7245036/S1/23/1\_7245036/12/2

N° éch.	Référence client	Description visuelle	Technique utilisée	Préparation		Résultats
				Nb	Type	
001	BV3AK4985 Réf. prél : P1 Bâtiment principal/ R-1/ Chaudière/Plafond - Flocage - (cotonneux)	Matériau friable fibreux de type flocage (blanc)	<b>MET</b> *	1	- (méthode interne de traitement)	Fibres d'amiante non détectées
002	BV3AK4986 Réf. prél : P2 Bâtiment principal/ R-1/ Vide sanitaires A0A053/Equipement - Enveloppe de calorifugeage - (bande tissée-enduit/liège)	Matériau semi-dur de type plâtre (blanc)	<b>MET</b> *	1	Calcination et attaque acide (méthode interne de traitement)	Fibres d'amiante non détectées
		Matériau de type maillage de fibres (blanc)	<b>MOLP</b> *	2	-	Fibres d'amiante non détectées
		Matériau de type liège (marron)	<b>MET</b> *	1	Calcination et attaque acide (méthode interne de traitement)	Fibres d'amiante non détectées
003	BV3AK4987 Réf. prél : P3 Bâtiment principal/ R-1/ Vide sanitaires A0A081/Conduit - Enveloppe de calorifugeage - (bande tissée-enduit/paille de bois)	Matériau de type maillage de fibres et liant (blanc)	<b>MET</b> *	1	Calcination et attaque acide (méthode interne de traitement)	Fibres d'amiante non détectées
		Matériau semi-dur fibreux de type bois, copeaux (marron)	<b>MOLP</b> *	2	-	Fibres d'amiante non détectées
004	BV3AK4988 Réf. prél : P4 Bâtiment principal/ R-1/ Local BAPF/Plafond - Enduit projeté - (plâtre)	Matériau semi-dur de type plâtre (blanc)	<b>MET</b> *	1	Calcination et attaque acide (méthode interne de traitement)	Fibres d'amiante non détectées
005	BV3AK4989 Réf. prél : P5 Bâtiment principal/ R-1/ Local IPET SAIA/Mur - Enduit projeté - (plâtre)	Matériau semi-dur de type plâtre (blanc)	<b>MET</b> *	1	Calcination et attaque acide (méthode interne de traitement)	Fibres d'amiante non détectées

Tous les éléments de traçabilité sont disponibles sur demande. La reproduction de ce document n'est autorisée que sous sa forme intégrale. Il comporte 6 page(s). Le présent rapport ne concerne que les objets soumis à l'essai. Seules certaines prestations rapportées dans ce document sont couvertes par l'accréditation. Elles sont identifiées par le symbole \*.

**Eurofins Analyses pour le Bâtiment Nord SAS**

557, route de Noyelles ,PA du Pommier

F-62110 HENIN BEAUMONT, FRANCE

Tél: +33 3 21 08 80 20 - Fax: +33 3 88 91 65 31 - Site Web: [www.eurofins.fr/hdb](http://www.eurofins.fr/hdb)

S.A.S. au capital de 123 728 € RCS Arras SIRET 529 294 035 00033 TVA FR71 529 294 035 APE 7120B

ACCREDITATION

N° 1- 1593

Portée disponible sur

[www.cofrac.fr](http://www.cofrac.fr)

## RAPPORT D'ANALYSE D'AMIANTE DANS LES MATERIAUX

N° de rapport d'analyse : AR-19-HB-024769-01

Version du : 06/03/2019 19:14

Page 2/6

Dossier N° : 19N008956

Date de réception : 04/03/2019

Date d'analyse : 04/03/2019

Référence Dossier :

1510797868/7245036/S1/23/1\_7245036/12/2

N° éch.	Référence client	Description visuelle	Technique utilisée	Préparation		Résultats
				Nb	Type	
006	BV3AK4990 Réf. prél : P6 Bâtiment principal/ R-1/ Local D1/Plafond - Enduit projeté - (plâtreux)	Matériau semi-dur de type enduit (blanc)	<b>MET</b> *	1	Calcination et attaque acide (méthode interne de traitement)	Fibres d'amiante non détectées
007	BV3AK4991 Réf. prél : P7 Bâtiment principal/ R-1/ Machinerie ascenseur/Conduit d'air - Conduit - (fibre-ciment)	Matériau dur fibreux de type fibres-ciment (gris)	<b>MOLP</b> *	2	-	Fibres d'amiante de type chrysotile
008	BV3AK4992 Réf. prél : P8 Bâtiment principal/ RDC/ Circulation Sud/Est/Plafond - Faux plafond - (fibre minérale artificielle)	Matériau semi-dur de type plaque (beige)	<b>MET</b> *	1	Calcination et attaque acide (méthode interne de traitement)	Fibres d'amiante non détectées
009	BV3AK4993 Réf. prél : P9 Bâtiment principal/ RDC/ Circulation Est A00116/Plafond - Faux plafond - (fibre minérale artificielle)	Matériau de type peinture (blanc) ; matériau semi-dur fibreux de type faux-plafonds (beige)	<b>MET</b> *	1	Calcination et attaque acide (méthode interne de traitement)	Fibres d'amiante non détectées
010	BV3AK4994 Réf. prél : P10 Bâtiment principal/ RDC/ Service médical/ Entrée/Plafond - Faux plafond - (fibre minérale artificielle)	Matériau de type peinture (blanc) ; matériau semi-dur fibreux de type faux-plafonds (beige)	<b>MET</b> *	1	Calcination et attaque acide (méthode interne de traitement)	Fibres d'amiante non détectées
011	BV3AK4995 Réf. prél : P11 Bâtiment principal/ RDC/ Service médical/ Bureau DRH adjointe/Plafond - Faux plafond - (fibreux)	Matériau de type peinture (blanc) ; matériau semi-dur fibreux de type faux-plafonds (marron)	<b>MET</b> *	1	Calcination et attaque acide (méthode interne de traitement)	Fibres d'amiante non détectées
012	BV3AK4996 Réf. prél : P12 Bâtiment principal/ RDC/ Circulation Est/Plafond - Faux plafond - (fibreux)	Matériau de type peinture (blanc) ; matériau semi-dur fibreux de type faux-plafonds (marron)	<b>MET</b> *	1	Calcination et attaque acide (méthode interne de traitement)	Fibres d'amiante non détectées
013	BV3AK4997 Réf. prél : P13 Bâtiment principal/ RDC/ Amphi/Plafond - Flochage - (fibreux)					

Tous les éléments de traçabilité sont disponibles sur demande. La reproduction de ce document n'est autorisée que sous sa forme intégrale. Il comporte 6 page(s). Le présent rapport ne concerne que les objets soumis à l'essai. Seules certaines prestations rapportées dans ce document sont couvertes par l'accréditation. Elles sont identifiées par le symbole \*.

**Eurofins Analyses pour le Bâtiment Nord SAS**

557, route de Noyelles ,PA du Pommier

F-62110 HENIN BEAUMONT, FRANCE

Tél: +33 3 21 08 80 20 - Fax: +33 3 88 91 65 31 - Site Web: www.eurofins.fr/hdb

S.A.S. au capital de 123 728 € RCS Arras SIRET 529 294 035 00033 TVA FR71 529 294 035 APE 7120B

ACCREDITATION  
N° 1- 1593  
Portée disponible sur  
www.cofrac.fr



## RAPPORT D'ANALYSE D'AMIANTE DANS LES MATERIAUX

N° de rapport d'analyse : AR-19-HB-024769-01

Version du : 06/03/2019 19:14

Page 3/6

Dossier N° : 19N008956

Date de réception : 04/03/2019

Date d'analyse : 04/03/2019

Référence Dossier :

1510797868/7245036/S1/23/1\_7245036/12/2

N° éch.	Référence client	Description visuelle	Technique utilisée	Préparation		Résultats
				Nb	Type	
		Matériau friable fibreux de type flocage (blanc)	<b>MET</b> *	1	Calcination et attaque acide (méthode interne de traitement)	Fibres d'amiante non détectées
014	BV3AK4998 Réf. prél : P14 Bâtiment principal/ RDC/ Circulation Nord/Plafond - Faux plafond - (fibre minérale artificielle)	Matériau de type peinture (blanc) ; matériau semi-dur fibreux de type faux-plafonds (beige)	<b>MET</b> *	1	Calcination et attaque acide (méthode interne de traitement)	Fibres d'amiante non détectées
015	BV3AK4999 Réf. prél : P15 Bâtiment principal/ RDC/ DEC 1/ Bureau 009/Plafond - Faux plafond - (fibre minérale artificielle)	Matériau de type peinture (blanc) ; matériau semi-dur fibreux de type faux-plafonds (beige)	<b>MET</b> *	1	Calcination et attaque acide (méthode interne de traitement)	Fibres d'amiante non détectées
016	BV3AK5000 Réf. prél : P16 Pavillon SAIO/ RDC/ Circulation/Plafond - Faux plafond - (fibre minérale artificielle)	Matériau de type peinture (blanc) ; matériau semi-dur fibreux de type faux-plafonds (beige)	<b>MET</b> *	1	Calcination et attaque acide (méthode interne de traitement)	Fibres d'amiante non détectées
017	BV3AK5001 Réf. prél : P17 Bâtiment principal/ R+1/ Circulation Est/Plafond - Faux plafond - (fibre minérale artificielle)	Matériau de type peinture (blanc) ; matériau semi-dur fibreux de type faux-plafonds (beige)	<b>MET</b> *	1	Calcination et attaque acide (méthode interne de traitement)	Fibres d'amiante non détectées
018	BV3AK5002 Réf. prél : P18 Bâtiment principal/ R+1/ Circulation Nord/Plafond - Faux plafond - (fibre minérale artificielle)	Matériau de type peinture (blanc) ; matériau semi-dur fibreux de type faux-plafonds (marron)	<b>MET</b> *	1	Calcination et attaque acide (méthode interne de traitement)	Fibres d'amiante non détectées
019	BV3AK5003 Réf. prél : P19 Bâtiment principal/ R+1/ Circulation Nord/Revêtement de sol - Dalle de sol - (cassante/gris(e))	Matériau semi-dur de type dalle de sol (blanc)	<b>MET</b> *	1	Calcination et attaque acide (méthode interne de traitement)	Fibres d'amiante de type chrysotile
		Matériau de type colle bitumineux (noir)	<b>MOLP</b> *	2	-	Fibres d'amiante de type chrysotile

Tous les éléments de traçabilité sont disponibles sur demande. La reproduction de ce document n'est autorisée que sous sa forme intégrale. Il comporte 6 page(s). Le présent rapport ne concerne que les objets soumis à l'essai. Seules certaines prestations rapportées dans ce document sont couvertes par l'accréditation. Elles sont identifiées par le symbole \*.

**Eurofins Analyses pour le Bâtiment Nord SAS**

557, route de Noyelles ,PA du Pommier

F-62110 HENIN BEAUMONT, FRANCE

Tél: +33 3 21 08 80 20 - Fax: +33 3 88 91 65 31 - Site Web: www.eurofins.fr/hdb

S.A.S. au capital de 123 728 € RCS Arras SIRET 529 294 035 00033 TVA FR71 529 294 035 APE 7120B

ACCREDITATION  
N° 1- 1593  
Portée disponible sur  
www.cofrac.fr



## RAPPORT D'ANALYSE D'AMIANTE DANS LES MATERIAUX

N° de rapport d'analyse : AR-19-HB-024769-01

Version du : 06/03/2019 19:14

Page 4/6

Dossier N° : 19N008956

Date de réception : 04/03/2019

Date d'analyse : 04/03/2019

Référence Dossier :

1510797868/7245036/S1/23/1\_7245036/12/2

N° éch.	Référence client	Description visuelle	Technique utilisée	Préparation		Résultats
				Nb	Type	
020	BV3AK5004 Réf. prél : P20 Bâtiment principal/ R+1/ Circulation Nord/Revêtement de sol - Dalle de sol - (cassante/gris(e)/colle bitumineuse)	Matériau semi-dur de type dalle de sol (blanc)	<b>MET</b> *	1	Calcination et attaque acide (méthode interne de traitement)	Fibres d'amiante de type chrysotile
		Matériau de type colle bitumineux (noir) ; matériau semi-dur de type ragréage (fibreuse) (gris) ; matériau semi-dur de type enduit (blanc)	<b>MOLP</b> *	2	-	Fibres d'amiante de type chrysotile
021	BV3AK5005 Réf. prél : P21 Bâtiment principal/ R+1/ Bureau 134/136/Plafond - Faux plafond - (fibre minérale artificielle)	Matériau de type peinture (blanc) ; matériau semi-dur fibreuse de type faux-plafonds (beige)	<b>MET</b> *	1	Calcination et attaque acide (méthode interne de traitement)	Fibres d'amiante non détectées
022	BV3AK5006 Réf. prél : P22 Bâtiment principal/ R+1/ Bureau 134/136/Revêtement de sol - Dalle de sol - (cassante/gris(e))	Matériau semi-dur de type dalle de sol (gris) ; matériau de type colle (jaune)	<b>MET</b> *	1	Calcination et attaque acide (méthode interne de traitement)	Fibres d'amiante non détectées
023	BV3AK5007 Réf. prél : P23 Bâtiment principal/ R+1/ Local 133/Revêtement de sol - Dalle de sol - (cassante)	Matériau semi-dur de type dalle de sol (beige)	<b>MET</b> *	1	Calcination et attaque acide (méthode interne de traitement)	Fibres d'amiante non détectées
		Matériau de type colle bitumineux (noir)	<b>MOLP</b> *	2	-	Fibres d'amiante de type chrysotile
024	BV3AK5008 Réf. prél : P24 Bâtiment principal/ R+1/ Local 102-1/Revêtement de sol - Dalle de sol - (cassante/beige)	Matériau semi-dur de type dalle de sol (beige)	<b>MET</b> *	1	Calcination et attaque acide (méthode interne de traitement)	Fibres d'amiante non détectées
		Matériau de type colle (jaune) ; matériau semi-dur de type ragréage (rose)	<b>MET</b> *	1	Calcination et attaque acide (méthode interne de traitement)	Fibres d'amiante non détectées
		Matériau de type colle bitumineux (noir) ; matériau semi-dur de type ragréage (gris)(i)	<b>MOLP</b> *	2	-	Fibres d'amiante de type chrysotile

Tous les éléments de traçabilité sont disponibles sur demande. La reproduction de ce document n'est autorisée que sous sa forme intégrale. Il comporte 6 page(s). Le présent rapport ne concerne que les objets soumis à l'essai. Seules certaines prestations rapportées dans ce document sont couvertes par l'accréditation. Elles sont identifiées par le symbole \*.

**Eurofins Analyses pour le Bâtiment Nord SAS**

557, route de Noyelles ,PA du Pommier

F-62110 HENIN BEAUMONT, FRANCE

Tél: +33 3 21 08 80 20 - Fax: +33 3 88 91 65 31 - Site Web: www.eurofins.fr/hdb

S.A.S. au capital de 123 728 € RCS Arras SIRET 529 294 035 00033 TVA FR71 529 294 035 APE 7120B

ACCREDITATION  
N° 1- 1593  
Portée disponible sur  
www.cofrac.fr



## RAPPORT D'ANALYSE D'AMIANTE DANS LES MATERIAUX

N° de rapport d'analyse : AR-19-HB-024769-01

Version du : 06/03/2019 19:14

Page 5/6

Dossier N° : 19N008956

Date de réception : 04/03/2019

Date d'analyse : 04/03/2019

Référence Dossier :

1510797868/7245036/S1/23/1\_7245036/12/2

N° éch.	Référence client	Description visuelle	Technique utilisée	Préparation		Résultats
				Nb	Type	
025	BV3AK5009 Réf. prél : P25 Bâtiment principal/ R+1/ Local 102-1/Revêtement de sol - Dalle de sol - (cassante/blanc(he))	Matériau semi-dur de type dalle de sol (blanc)	<b>MET</b> *	1	Calcination et attaque acide (méthode interne de traitement)	Fibres d'amiante de type chrysotile
		Matériau de type colle bitumineux (noir)	<b>MOLP</b> *	2	-	Fibres d'amiante de type chrysotile
026	BV3AK5010 Réf. prél : P26 Bâtiment principal/ R+2/ Dégagement/Plafond - Faux plafond - (fibre minérale artificielle)	Matériau de type peinture (blanc) ; matériau semi-dur fibreuse de type faux-plafonds (beige)	<b>MET</b> *	1	Calcination et attaque acide (méthode interne de traitement)	Fibres d'amiante non détectées
027	BV3AK5011 Réf. prél : P27 Bâtiment principal/ R+3/ Dégagement/Plafond - Faux plafond - (fibre minérale artificielle)	Matériau de type peinture (blanc) ; matériau semi-dur fibreuse de type faux-plafonds (beige)	<b>MET</b> *	1	Calcination et attaque acide (méthode interne de traitement)	Fibres d'amiante non détectées
028	BV3AK5012 Réf. prél : P28 Bâtiment principal/ R+3/ Bureau 303/Plafond - Faux plafond - (fibreuse)	Matériau de type peinture (blanc) ; matériau semi-dur fibreuse de type faux-plafonds (beige)	<b>MET</b> *	1	Calcination et attaque acide (méthode interne de traitement)	Fibres d'amiante non détectées

### Méthodes d'analyses employées pour la recherche qualitative des fibres d'amiante dans les matériaux :

Identification des fibres au Microscope Optique à Lumière Polarisée (**MOLP**) selon le guide **HSG 248 - annexe 2**.

Traitement par une méthode interne (**mode opératoire T-PM-WO22725**) en vue d'une identification des fibres au Microscope Electronique à Transmission (**MET**) selon parties utiles de la norme **NFX 43-050**.

NB 1 : Sauf information contraire sur ce rapport, le laboratoire effectue une analyse couche par couche de l'échantillon transmis par le demandeur. Des composants décrits simultanément dans une même couche n'ont pas pu faire l'objet de prises d'essai séparées pour l'analyse.

NB 2 : "Fibres d'amiante non détectées" au MOLP, signifie que la couche peut renfermer une teneur inférieure à la limite de détection garantie de fibre d'amiante optiquement observable.

Pour être optiquement observable, une fibre doit avoir un diamètre supérieur à 0,2 µm.

"Fibres d'amiante non détectées" au MET signifie que la couche peut renfermer une teneur inférieure à la limite de détection garantie de fibre d'amiante.

NB 3 : Pour la recherche d'amiante dans les matériaux, la limite de détection garantie par prise d'essai dans les matériaux (en MOLP et /ou en MET) est de 0.1% en masse.

### Observation(s) couche(s)

- (i) Les fibres d'amiante ont été détectées dans « la colle bitumineuse noire ». Les autres matériaux décrits simultanément ne peuvent pas être séparés et analysés séparément, il n'est donc pas possible de conclure de manière définitive à la présence ou à l'absence d'amiante dans ces autres matériaux.

Tous les éléments de traçabilité sont disponibles sur demande. La reproduction de ce document n'est autorisée que sous sa forme intégrale. Il comporte 6 page(s). Le présent rapport ne concerne que les objets soumis à l'essai. Seules certaines prestations rapportées dans ce document sont couvertes par l'accréditation. Elles sont identifiées par le symbole \*.

**Eurofins Analyses pour le Bâtiment Nord SAS**

557, route de Noyelles ,PA du Pommier

F-62110 HENIN BEAUMONT, FRANCE

Tél: +33 3 21 08 80 20 - Fax: +33 3 88 91 65 31 - Site Web: [www.eurofins.fr/hdb](http://www.eurofins.fr/hdb)

S.A.S. au capital de 123 728 € RCS Arras SIRET 529 294 035 00033 TVA FR71 529 294 035 APE 7120B

ACCREDITATION  
N° 1- 1593  
Portée disponible sur  
[www.cofrac.fr](http://www.cofrac.fr)



---

**RAPPORT D'ANALYSE D'AMIANTE DANS LES MATERIAUX**

---

N° de rapport d'analyse : AR-19-HB-024769-01

Version du : 06/03/2019 19:14

Page 6/6

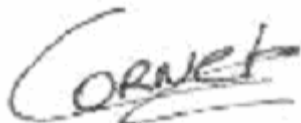
Dossier N° : 19N008956

Date de réception : 04/03/2019

Date d'analyse : 04/03/2019

Référence Dossier :

1510797868/7245036/S1/23/1\_7245036/12/2



Aude Verkempinck  
Technicien Analyste en Microscopie

Tous les éléments de traçabilité sont disponibles sur demande. La reproduction de ce document n'est autorisée que sous sa forme intégrale. Il comporte 6 page(s). Le présent rapport ne concerne que les objets soumis à l'essai. Seules certaines prestations rapportées dans ce document sont couvertes par l'accréditation. Elles sont identifiées par le symbole \*.

**Eurofins Analyses pour le Bâtiment Nord SAS**

557, route de Noyelles ,PA du Pommier  
F-62110 HENIN BEAUMONT, FRANCE

Tél: +33 3 21 08 80 20 - Fax: +33 3 88 91 65 31 - Site Web: [www.eurofins.fr/hdb](http://www.eurofins.fr/hdb)

S.A.S. au capital de 123 728 € RCS Arras SIRET 529 294 035 00033 TVA FR71 529 294 035 APE 7120B

ACCREDITATION  
N° 1- 1593  
Portée disponible sur  
[www.cofrac.fr](http://www.cofrac.fr)

